



MLC Fakulteta za management in pravo Ljubljana

POSLOVNIK KAKOVOSTI

Ljubljana, maj 2024

VIZITKA

Ime visokošolskega zavoda:	MLC Fakulteta za management in pravo Ljubljana
Krajše ime zavoda:	MLC Ljubljana
Zastopnik (ime in priimek, funkcija):	red. prof. dr. Srečko Devjak, dekan
Šifra raziskovalne organizacije:	3674 v evidenci ARIS
Ulica in hišna številka:	Tržaška c. 207
Poštna številka in pošta:	1000 Ljubljana
Telefon:	(0)59 047 920
Matična številka:	6423183000
Davčna številka:	71291962
Elektronski naslov:	info@mlcljubljana.com
Spletna stran:	www.mlcljubljana.com
Področja, za katera je visokošolski zavod akreditiran:	0488 MANAGEMENT in PRAVO
Discipline, za katere je visokošolski zavod akreditiran:	MANAGEMENT, PRAVO, UPRAVNE in POSLOVNE VEDE
Tajnik fakultete:	Natja Sever, <i>uni. dipl. pravnik</i>
Dekanat:	Sanja Petrović, <i>dipl. lit. komp. in dipl. šp. jez. in knjiž.</i> Diana Sepeta, <i>mag. man. in posl. prav.</i>
Predsednik komisije za kakovost:	Natja Sever, <i>uni. dipl. pravnik</i>

KAZALO VSEBINE

VIZITKA	2
1 UVOD	5
1.1 POSLANSTVO	5
1.2 VIZIJA IN CILJI	5
1.3 TEMELJNE VREDNOTE	5
1.4 Organizacijska struktura in odgovorni za spremljanje kakovosti	6
1.4.1 Organizacijska struktura	6
1.4.2 Odgovorni za spremljanje in zagotavljanje kakovosti	7
2 POLITIKA KAKOVOSTI IN CILJI	9
2.1 Politika kakovosti	9
2.2 Cilji kakovosti	9
3 SISTEM VODENJA KAKOVOSTI	10
3.1 MODEL EFQM	10
3.2 PROCESI ZA SPREMLJANJE IN ZAGOTAVLJANJE KAKOVOSTI	12
3.3 Podrobno o področjih presoje kakovosti	14
3.3.1 Področje organiziranosti	14
3.3.2 Področje izobraževalne dejavnosti	14
3.3.3 Področje sodelovanja z okoljem	14
3.3.4 Področje raziskovalne dejavnosti	14
3.3.5 Področje študentov	15
3.3.6 Področje mednarodnega sodelovanja	15
3.3.7 Področje kadrov	15
3.3.8 Področje prostorov in opreme	16
3.3.9 Področje financiranja dejavnosti	16
3.3.10 Področje splošne skrbi za kakovost	16
4 MERITVE, ANALIZE IN IZBOLJŠEVANJE	16
4.1 SPLOŠNO	16
4.2 PERIODIČNO SPREMLJANJE IZOBRAŽEVALNEGA PROCESA	16
4.3 Periodično spremljanje znanstvenoraziskovalnega in razvojnega dela	17
4.4 Neformalno ugotavljanje zadovoljstva deležnikov	18
4.5 Analiza znanstvenoraziskovalnega in razvojnega dela	18
4.6 Nenehno izboljševanje	19
5 PRILOGE	20
5.1 Priloga 1: MERJENJE KAKOVOSTI IZOBRAŽEVALNEGA DELA Z ANKETAMI ..	20
5.2 PRILOGA 2: ANKETA O ZADOVOLJSTVU ŠTUDENTOV - SPLOŠNO	22

5.3 PRILOGA 3: ANKETA O ZADOVOLJSTVU S POSAMEZNYM PREDMETOM IN PREDAVATELJEM TER OBREMENJENOST	30
5.4 PRILOGA 4A: ANKETNI VPRAŠALNIK O IZVEDENI EKSKURZIJI/GOSTUJOČEM PREDAVANJU/DELOVNI PRAKSI - ZA ŠTUDENTE	38
5.5 PRILOGA 4B: ANKETNI VPRAŠALNIK O IZVEDENI EKSKURZIJI - ZA PODJETJA ...	43
5.6 PRILOGA 5: VPRAŠALNIK O ZADOVOLJSTVU PEDAGOŠKIH SODELAVCEV	46
5.7 PRILOGA 6: ANKETA O ZADOVOLJSTVU DIPLOMANTOV	50
5.8 PRILOGA 7: VPRAŠALNIK ZA DELODAJALCE	59

1 UVOD

Namen poslovnika kakovosti MLC Fakultete za management in pravo (v nadaljevanju: fakulteta ali fakultete) predstavlja zagotavljanje kakovosti izvajanja njene dejavnosti in povečanje zadovoljstva deležnikov (študenti, visokošolski učitelji in sodelavci, raziskovalci, delodajalci, poslovni partnerji, ustanovitelj).

Minimalne standarde zagotavljanja kakovosti predstavljajo Merila za akreditacijo in zunanjo evalvacijo visokošolskih fakultet in študijskih programov (Ur. l. RS, št. 95, 29. 11. 2010) in izhodišča, ki so jih sprejeli predstavniki ustanovitelja.

S poslovníkom kakovosti in z v njem opredeljenim sistemom vodenja kakovosti zagotavljamo, da bomo spremljali ter izboljševali kakovost, konkurenčnost in učinkovitost svoje dejavnosti (izobraževalnega, znanstvenega, raziskovalnega in tudi strokovnega dela) ter s tem zagotavljali osredinjenost na doseganje pričakovani študentov, zaposlenih, poslovnih partnerjev, ustanoviteljev in okolja, v katerem delujemo.

S poslovníkom kakovosti določamo postopke samoevalvacije, pristojnosti, način dela ter ukrepe za spremljanje in izboljševanje kakovosti dela.

1.1 POSLANSTVO

Poslanstvo fakultete je organiziranje izobraževalne ponudbe na področju managementa in poslovnega prava za potrebe uspešnega podjetništva v domačem in mednarodnem okolju. Fakulteta s svojim delovanjem želi prispevati k povečanju deleža strokovnjakov z dokončano visokošolsko izobrazbo in zaposljivosti visoko izobraženega prebivalstva.

1.2 VIZIJA IN CILJI

MLC Ljubljana bo ostala vodilna fakulteta na interdisciplinarnem področju managementa in poslovnega prava. Zaposljivost diplomantov bomo uresničevali preko študija managementa in poslovnega prava s pridobivanjem praktičnih veščin za sodobno digitalno poslovanje. Razvijamo model prakse in profesionalnega razvoja, ki podpira študijski proces z vidika zagotavljanja visoke stopnje zaposljivosti diplomantov. Programi in študijski proces bodo fleksibilno organizirani, da bo možno vključevanje vseh, ki že delujejo v poslovnem okolju. Razvijamo akademsko skupnost, ki bo zgradila socialno in poslovno prednost vsem članom skupnosti. S prilagodljivimi in inovativnimi pristopi bomo oblikovali zgled uporabniku prijaznega visokošolskega izobraževanja, sodelavcem pa ustvarjalno delovno in raziskovalno okolje, ki omogoča kontinuiran profesionalni razvoj. Z razvojem izvirnega modela visokošolskega izobraževanja bomo postali zgled in ostali določevalci norm kakovosti v slovenskem aplikativnem visokošolskem okolju. Fakulteta bo gradila dolgoročno mrežo partnerstev z vsemi deležniki, ki so pomembni dejavniki kakovosti njenega delovanja.

1.3 TEMELJNE VREDNOTE

Fakulteta delovanje gradi predvsem na naslednjih vrednotah:

- **Ustvarjalnost in inovativnost** pri uvajanju študijskih vsebin in metod dela študijskega in raziskovalnega procesa ter pri širitvi znanja in veščin preko mreženja v virtualnem in realnem poslovnem družbenem okolju prihodnosti.
 - **Povezovanje in sodelovanje** v smeri odkrivanja komplementarnosti partnerjev za ustvarjanje sinergijskih učinkov, ki izhaja iz odprtosti partnerjev, povezanih v akademsko poslovno mrežo, na
-

podlagi prenosa in apliciranja poslovnih in pravnih praks razvitega sveta na vsa področja zasebnega pa tudi javnega sektorja.

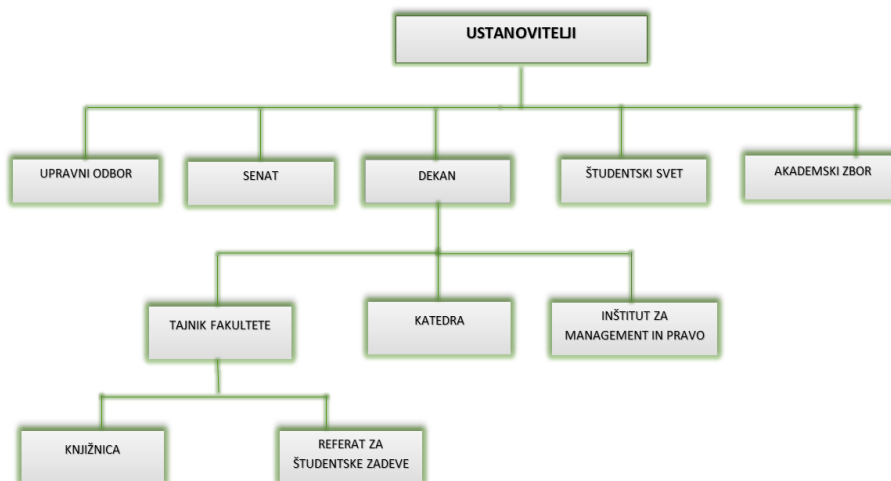
- **Skrb za študente** od vpisa do diplome in njihove optimalne zaposlitve.
- **Poštenost in družbena odgovornost** v smislu poštenega uresničevanja načel družbene odgovornosti – ekonomsko (dolgoročna uspešnost poslovanja), zakonsko (spoštovanje zakonodajnega okvira), etično (spoštovanje temeljnih etičnih standardov in principov v osebnih in poslovnih odnosih) ter filantropsko (delovanje tudi za namene dobrobiti širše družbe).
- **Prispevek k družbenemu razvoju** na način, da diplomanti dosegajo najvišjo stopnjo zaposljivosti preko najsodobnejših študijskih metod in programov ob podpori raziskovanja aktualnih poslovno-pravnih problemov pri managementu profitnih in neprofitnih organizacij.
- **Samoocejevanje** kot temelj nenehnega izboljševanja in napredka fakultete, organizirano po smernicah, ki veljajo za merjenje kakovosti v evropskem visokošolskem prostoru EHEA in upoštevanju EFQM metodologije.
- **Drugačnost in etičnost**, ki fakulteto naredi razpoznavno po tem, da z osebnim in fleksibilnim pristopom optimalno sodeluje pri reševanju študijskih in zaposlitvenih problemov študentov ter kadrovskih in razvojnih problemov članov akademske skupnosti MLC Ljubljana v okviru študijskih programov, raziskav in obštudijskih dejavnosti.
- **Nenehno izboljševanje** po principu stalnih izboljšav in z uveljavljanjem aktivnosti PDCA pri ključnih procesih fakultete.

1.4 ORGANIZACIJSKA STRUKTURA IN ODGOVORNI ZA SPREMLJANJE KAKOVOSTI

1.4.1 Organizacijska struktura

Fakulteta je organizirana sorazmerno obsegu njenega poslovanja. Organizacijsko shemo MLC Ljubljana sestavljajo: organi fakultete, delovna telesa in organizacijske enote. Med organe fakultete spadajo: akademski zbor, senat, upravni odbor, dekan, študentski svet in tajnik. Med delovna telesa prištevamo študijsko komisijo in komisijo za kakovost (habilitacijska komisija ni stalna, določi jo senat fakultete sproti po potrebi in glede na področje habilitacijskega imenovanja). Med organizacijske enote spadajo: katedra, inštitut, knjižnica in drugi. V okviru Tajništva deluje Referat za študentske zadeve ter Knjižnica MLC Ljubljana.

Slika 1 Organigram MLC Ljubljana



1.4.2 Odgovorni za spremljanje in zagotavljanje kakovosti

Za spremljanje in zagotavljanje kakovosti so skladno z Zakonom o visokem šolstvu ter določili Statuta MLC Ljubljana in drugih aktov odgovorni vsi zaposleni na fakulteti ter študenti, še posebej pa dekan, Senat ter Komisija za kakovost, Upravni odbor ter Študentski svet.

Dekan

– v sodelovanju s Senatom sprejema merila o kakovosti fakultete, študijskih programov, znanstveno-raziskovalnega ter strokovnega dela in je pristojen za spremljanje, ugotavljanje in zagotavljanje kakovosti v postopkih samoevalvacije.

Senat MLC Ljubljana

- daje upravnemu odboru mnenje o kandidatu za dekana,
- obravnava vprašanja s področja strokovnega dela fakultete,
- odloča o strokovnih vprašanjih v okviru svojih pooblastil, določenih s tem statutom ali s pravili fakultete,
- določa strokovne podlage za programe dela in razvoja fakultete,
- daje upravnemu odboru ter dekanu mnenja in predloge glede organizacije dela in pogojev za razvoj
- dejavnosti,
- usklajuje izobraževalno, znanstvenoraziskovalno in drugo delo,
- daje načelne usmeritve dekanu glede zaposlovanja visokošolskih učiteljev, sodelavcev in znanstvenih delavcev,
- odloča o spremembah študijskih programov in o novih študijskih programih in jih predlaga v soglasje
- pristojnemu organu,
- v skladu z zakonom določa merila za izvolitev v naziv visokošolskih učiteljev, znanstvenih delavcev in visokošolskih sodelavcev,
- sprejema študijski red, sprejema pravilnik o habilitaciji in izpitni pravilnik,
- voli redne profesorje, izredne profesorje, docente, višje predavatelje, predavatelje, znanstvene sodelavce in višje znanstvene sodelavce.,
- sprejema interne akte v skladu z zakonom in tem statutom.

Upravni odbor MLC Ljubljana

- odloča o spremembi in razširitvi dejavnosti,
 - sprejema programe dela in razvoja fakultete ter spremlja njihovo izvrševanje,
 - daje ustanovitelju in dekanu predloge in mnenja o posameznih vprašanjih,
 - vrši nadzor nad materialnim poslovanjem zavoda,
 - sprejema pravila in druge splošne akte fakultet, ki se nanašajo na strokovna dela fakultete, če le-ti niso v pristojnosti določanja oz. sprejemanja drugega organa fakultete,
 - sprejema letni delovni načrt,
 - na podlagi letnega delovnega načrta sprejema letni finančni načrt,
 - sprejema zaključni račun fakultete,
 - določa višine šolnin za študij in cenike fakultete,
 - sprejema splošne akte fakultete, ki zadevajo statusne in finančne zadeve fakultete,
-

- imenuje dekana na podlagi mnenja senata,
- razrešuje dekana s soglasjem ustanovitelja,
- sprejema statut s soglasjem ustanovitelja,
- odloča o spremembi statuta s soglasjem ustanovitelja,
- odloča o spremembi višine premoženja fakultete,
- določa način kritja primanjkljaja sredstev,
- sprejema interne akte v skladu z zakonom in tem statutom,
- opravlja druge naloge v skladu z zakonom in tem statutom

Študentski svet fakultete razpravlja o zadevah, ki se nanašajo na pravice in dolžnosti študentov, poleg tega pa:

- oblikuje mnenja študentov fakultete za organe fakultete,
- voli člane organov fakultete iz vrst študentov, kot je določeno s statutom,
- daje mnenje o pedagoški usposobljenosti v postopkih izvolitve v naziv učiteljev in sodelavcev,
- spremlja izvajanje izobraževalne dejavnosti in daje predloge za izboljšave,
- sodeluje pri pripravi Letnega delovnega načrta in Samoevalvacijskega poročila in je pozvan k prispevanju predlogov za izboljšanje kakovosti fakultete,
- opravlja druge naloge po sklepu senata fakultete ali dekana fakultete.

Komisija za kakovost

MLC Ljubljana ima za namene spremljanja in zagotavljanja kakovosti organizirano Komisijo za kakovost, ki zagotavlja ustrezne vire za izvajanje vseh aktivnosti fakultete povezanimi z zagotavljanjem kakovosti.

Komisija za kakovost:

- spremlja mednarodne smernice in trende na področju kakovosti evropskega visokošolskega prostora,
 - spremlja nacionalne zakonodaje s področja kakovosti na področju visokega šolstva, pripravlja in posodablja normativne akte fakultete na področju zagotavljanja kakovosti,
 - spremlja izvajanje kakovosti na fakulteti,
 - zagotavlja ustrezne metode, kazalnike in usmeritve za spremljanje kakovosti,
 - nudi strokovno podporo drugim strokovnim službam fakultete na področjih in aktivnostih povezanih z zagotavljanjem kakovosti,
 - pripravlja predloge za izboljšavo obstoječih orodij, programov, medijev za spremljanje in ugotavljanje kakovosti vseh temeljnih procesov fakultete,
 - pripravlja Samoevalvacijsko poročilo,
 - obravnava in posodablja Poslovnik kakovosti,
 - pripravlja in obravnava Letni delovni načrt,
 - obravnava predloge novih kazalnikov in standardov za presojanje kakovosti,
 - poroča Senatu in Upravnemu odboru o dosežkih na področju kakovosti ter oblikuje predloge za izboljšave,
 - skrbi za sistemske ukrepe, ki bodo olajšali študij študentom s posebnimi potrebami,
 - nudi strokovno podporo pri pripravi drugih poročil fakultete (Letno poročilo, poročila o rezultatih različnih anketiranj, poročila za Nacionalno agencijo Republike Slovenije za kakovost v visokem šolstvu (v nadaljevanju: NAKVIS), poročila za Agencijo Republike Slovenije za raziskovalno dejavnost, itd.)
 - pripravlja smernice razvoja na področju kakovosti,
-

- spremlja izvedbo in analize študentskih ter drugih anket in pripravlja predloge za izboljšave.

2 POLITIKA KAKOVOSTI IN CILJI

2.1 POLITIKA KAKOVOSTI

Cilja zagotavljanja kakovosti sta izboljševanje kakovosti, konkurenčnosti in učinkovitosti naših dejavnosti (izobraževalne, znanstvenoraziskovalne, strokovne) ter zagotavljanje osredinjenosti na doseganje pričakovanih deležnikov (študentov, zaposlenih, poslovnih partnerjev, ustanoviteljev in okolja, v katerem delujemo).

Kakovost na fakulteti pomeni delovanje skladno z zakonodajo in s predpisi ter optimizacijo zadovoljstva vseh deležnikov.

Pomemben cilj vzpostavitve procesa kakovosti je zadovoljstvo študenta oz. diplomanta skozi pozitivno izkušnjo – od prijave za vpis prek predavanj, izpitov in diplome do zaposlitve in vseživljenjskega izobraževanja. Študent je subjekt v središču procesa spremljanja in zagotavljanja kakovosti na fakulteti. Ta proces je namenjen spremljanju, ocenjevanju in izboljševanju kakovosti študentove izkušnje med študijem.

Osnovna načela, na katerih temelji politika kakovosti, so:

- usmerjenost v nenehno izboljševanje izobraževalnega in drugih procesov na fakulteti ter v inoviranje procesov skladno s spreminjajočo se zakonodajo in/ali dosežki znanosti;
- maksimalna kakovost v vseh fazah procesov;
- dokumentiranost procesov;
- usklajenost s procesi evropske integracije visokošolskega izobraževanja;
- ustvarjena sodobna raven učinkovitosti, racionalnosti in kakovosti v procesih.

Politika kakovosti predstavlja osnovo za načrtovanje postopkov vseh procesov dela na fakulteti.

2.2 CILJI KAKOVOSTI

Skladno z definiranim poslanstvom fakultete so splošni cilji glede kakovosti naslednji:

- zadovoljevanje potreb porabnikov (študentov, delodajalcev, družbenega okolja);
- zadovoljstvo zaposlenih;
- odgovorno ravnanje in koristi za širšo družbo;
- uspešno poslovanje in razvijanje visokošolske ustanove;
- stalno izboljševanje sistema zagotavljanja kakovosti.

Vsem tem vodilom se prilagajata tudi naše delo in ravnanje, ki sta izražena v naslednjih za fakulteto specifičnih ciljih:

- zagotavljanje prijaznega in spodbudnega učnega okolja ter ustrezne učne in informacijsko-komunikacijske tehnologije;
 - uporaba primernih učnih metod in oblik pedagoškega dela;
 - ustvarjanje diplomantov, ki bodo s svojim uporabnim znanjem bistveno prispevali k razvoju poslovnega okolja;
 - izvajanje izobraževanja in samoizobraževanja strokovnih in drugih sodelavcev;
 - zagotavljanje sodobne študijske literature za predavatelje in študente v šolski knjižnici;
 - vključevanje v mednarodne projekte in sodelovanje s partnerji doma in v tujini;
 - vključevanje domačih in tujih strokovnjakov v izobraževalni proces;
 - aktivno sodelovanje z okoljem in sprotno poročanje javnosti o vseh aktivnostih;
-

- izvajanje predpisanih ukrepov za zagotavljanje varnosti in zdravja pri delu;
- ravnanje skladno z veljavno zakonodajo ter spoštovanje okoljske, delovne in druge zakonodaje, predvsem s področja izobraževanja;
- vsestranska, racionalna in učinkovita poraba virov in sredstev;
- spremljanje kakovosti izobraževanja glede na Merila za akreditacijo in zunanjo evalvacijo visokošolskih fakultet in študijskih programov ter ta poslovnik.

Navedeni cilji se dosegajo z izboljšanjem procesov, optimiziranjem stroškov, zmanjšanjem nezadovoljstva in pritožb, s stalnim usposabljanjem ter z izobraževanjem kadrov, s stalnim doseganjem kreativnosti in inovativnosti, z izboljšanjem notranjega in zunanjega komuniciranja ter z zagotavljanjem pozitivnega delovnega ozračja.

3 SISTEM VODENJA KAKOVOSTI

Sistem vodenja kakovosti zajema področje izvedbe študijske in znanstvenoraziskovalne ter razvojne dejavnosti fakultete kot vseh tistih funkcij, ki podpirajo in omogočajo nemoten potek delovanja fakultete.

S sistemom vodenja kakovosti smo dokumentirali in določili:

- temeljne procese in njihovo medsebojno povezanost, in sicer z vidika vpliva teh procesov na zadovoljstvo vseh naših uporabnikov: študentov, zaposlenih in sodelavcev, podjetij, v katerih naših študenti opravljajo praktično izobraževanje, in drugih partnerjev;
- merila in metode za zagotovitev ustreznega delovanja in nadzora učinkovitih procesov ter na osnovi tega ustrezne ukrepe za doseganje zastavljenih ciljev;
- zagotovitev ustreznih virov in informacij za podporo in nadzor določenih procesov ter njihovega nenehnega izboljševanja.

3.1 MODEL EFQM

Fakulteta pri oblikovanju sistema spremljanja in zagotavljanja kakovosti upošteva mednarodne in nacionalne smernice, priporočila, zakone in podzakonske akte, ki so povezani z zagotavljanjem kakovosti visokega šolstva. Na mednarodni ravni sledi smernicam Evropskega združenja za zagotavljanje kakovosti v visokem šolstvu (European Association for Quality Assurance in Higher Education (ENQA)), na nacionalni ravni pa upošteva zakone in predpise ter priporočila organov, odgovornih za zagotavljanje kakovosti visokega šolstva (NAKVIS).

Sistem spremljanja kakovosti na MLC Ljubljana se vodi po modelu EFQM in kazalnikih, ki se priporočajo v EHEA. Prav tako se upošteva, da se aktivnosti na fakulteti z njenim razvojem odpirajo in skladno s tem se gradi tudi metodologija razvoja kakovosti.

Sistem kakovosti na fakulteti je zasnovan na modelu odličnosti EFQM, ki temelji na devetih vsebinskih področjih, ki jih MLC Ljubljana izvaja.



Vir: 1 <https://www.podjetniski-portal.si/poslovna-odlicnost/model-poslovne-odlicnosti-efqm> (17. 12. 2020)

Spremljanje kakovosti po modelu odličnosti EFQM opredeljuje kazalnike za presojo kakovosti ter instrumente (vprašalnike, intervjuje) spremljanja in zagotavljanja kakovosti. Sistem kakovosti temelji na rednem in sistematičnem preverjanju delovanja fakultete, na analizah in poročilih kot osnovi za celovito načrtovanje delovanja modela kakovosti ter sprejemanje in preverjanje ukrepov za večjo kakovost. Kazalniki kakovosti so opredeljeni v Strategiji razvoja za obdobje 2019 – 2025 in se spremljajo dvakrat letno.

Po sistemu EFQM se spremljajo naslednji kazalniki kakovosti:

1. **Kazalniki za VODITELJSTVO**
2. **Kazalniki ZAPOSLENI**
3. **Kazalniki POLITIKA IN STRATEGIJA**
4. **Kazalniki PARTNERSTVA IN VIRI**
5. **Kazalniki PROCESI**
6. **Kazalniki REZULTATI ZAPOSLENI**
7. **Kazalniki REZULTATI ODJEMALCI**
8. **Kazalniki REZULTATI POSLOVANJA**
9. **Kazalniki REZULTATI DRUŽBA**

3.2 PROCESI ZA SPREMLJANJE IN ZAGOTAVLJANJE KAKOVOSTI

Spremljanje in zagotavljanje kakovosti fakultete poteka preko naslednjih procesov oz. instrumentov:

- a) načrtovanje (Letni delovni načrti, Strategija razvoja in Akcijski načrti),
- b) pridobivanje podatkov (ankete, letni razgovori, testi znanja, ocenjevanja zaposlenih, podatki visokošolskega informacijskega sistema, analize dokumentov),
- c) poročanje in dokumentiranje (Letno poročilo, Samoevalvacijsko poročilo in druge analize)
- d) obravnavanje in oblikovanje predlogov ukrepov (razprave, obravnave na sejah organov).

a) Načrtovanje

Vizijo in specifične cilje fakultete uresničujemo z jasno začrtanimi okvirnimi cilji v Strategiji razvoja fakultete ter s konkretno zastavljenimi cilji in nalogami, ki so del letnega delovnega načrta.

Pred začetkom študijskega leta se pripravi Letni delovni načrt, ki obsega:

- navedbo študijskih programov, ki se bodo izvajali;
- načrtovanje izvedbe študijskih programov (študijske oblike, študijski koledar, urniki, visokošolski učitelji in strokovni delavci, izpitni roki, praktično izobraževanje, obveznosti študentov ...);
- načrtovanje vpisa (vpisni pogoji in roki, marketinške aktivnosti, marketinški materiali, pogodba o izobraževanju za izredne študente, vpis v višje letnike ...);
- načrtovanje razvojno-raziskovalnega dela;
- mednarodne izmenjave učiteljev, študentov in strokovnih sodelavcev;
- načrt izobraževanja in usposabljanja kadrov;
- načrt spremljanja izobraževalnega procesa;
- načrtovanje razvoja fakultete;
- načrtovanje dela in sestankov organov fakultete;
- načrtovanje svetovanja in sodelovanja fakultete s študenti;
- načrt sodelovanja z okoljem (sodelovanje z drugimi visokošolskimi fakultetami, gospodarstvom ter z drugimi ustanovami doma in v tujini);
- finančni načrt;
- naloge za uveljavljanje sistema kakovosti;
- načrtovanje evalvacij.

Dekan pripravi finančni načrt fakultete na podlagi letnega delovnega načrta. Letni delovni načrt odobri upravni odbor in na njegovi podlagi sprejme tudi letni načrt financiranja.

Dekan sprotno preverja uspešnost izvajanja letnega delovnega načrta ter ga na operativni ravni po potrebi izboljšuje in spreminja.

b) Pridobivanje podatkov

Komisija za kakovost v sodelovanju s strokovnimi službami tekom študijskega leta pridobiva podatke, ki služijo kot osnova za poročanje. Izvajajo se različne ankete (priloga Poslovnika kakovosti), letni razgovori z zaposlenimi, ocenjevanja zaposlenih, črpajo se podatki iz visokošolskega informacijskega sistema,

izvajajo se intervjuji, razgovori in posveti v okviru sej organov fakultete ipd. Tako pridobljene podatke se sproti ali občasno analizira.

c) Poročanje in dokumentiranje

Na podlagi pridobljenih podatkov in opravljenih analiz se pripravijo dokumenti, kot so Letna poročila, ki se ob začetku študijskega leta predstavijo na sejah organov (Akademski zbor, Katedra, Senat).

Samoevalvacijo fakultete vodi Komisija za kakovost, ki jo imenuje Senat na predlog dekana. Komisija za kakovost deluje v naslednji sestavi: 1 predstavnik visokošolskih učiteljev, 1 predstavnik študentov, 1 predstavnik strokovnih služb ter dekan. Predstavnik visokošolskih učiteljev in strokovne službe imenuje senat na predlog dekana, predstavnika študentov pa Študentski svet na svoji ustanovni seji. Mandat članov komisije za kakovost traja 4 leta, z možnostjo podaljšanja, razen za predstavnika študentov, ki traja 2 leti. Predsednika in namestnika komisije določijo člani komisije izmed sebe.

Komisija ima predvsem naslednje naloge:

- priprava letnega poročila o kakovosti (samoevalvacijsko poročilo) ter letnega delovnega načrta,
- tekoče spremljanje kakovosti študijskega procesa in dajanje predlogov za njegovo izboljšanje,
- tekoče spremljanje kakovosti znanstveno-raziskovalnega dela in dajanje predlogov za njegovo izboljšanje in
- druge naloge na področju spremljanja in izboljševanja kakovosti, kot jih opredeljuje ta Poslovnik kakovosti ali jih s sklepom določi Senat.

Ob koncu koledarskega leta se pripravi Samoevalvacijsko poročilo, ki zajema:

- institucionalno samoevalvacijo, ki zajema evalvacijo naslednjih področij: Področje organiziranosti, Področje izobraževalne dejavnosti, Področje sodelovanja z okoljem, Področje raziskovalne dejavnosti, Področje študentov, Področje mednarodnega sodelovanja, Področje kadrov, Področje prostorov in opreme (prostorski in materialni pogoji), Področje financiranja dejavnosti, in Področje Kakovosti.
- programsko samoevalvacijsko, ki zajemajo evalvacijo vseh študijskih programov, ki jih fakulteta izvaja.

d) Obravnavanje in oblikovanje predlogov ukrepov

Samoevalvacijsko poročilo vsebuje tudi pregled prednosti, pomanjkljivosti in priložnosti za izboljšave, na podlagi katerih se predvidi ukrepe, odgovorne osebe in rok za izvršitev ukrepa. V pripravo samoevalvacijskega poročila so vključeni vsi deležniki (visokošolski učitelji in sodelavci, strokovno osebje, študenti, izvajalci in mentorji prakse, poslovni partnerji, diplomanti, delodajalci idr.), ki v postopku priprave poročila podajajo mnenja in predloge, ki se vključijo v Akcijski načrt ukrepov po področjih. Akcijski načrt ukrepov je del Samoevalvacijskega poročila, ki se obravnava na vseh organih fakultete, kjer imajo deležniki ponovno možnost, da podajo svoja mnenja in dodatne predloge za njegovo realizacijo. Na tak način je sklenjena zanka kakovosti.

3.3 PODROBNO O PODROČJIH PRESOJE KAKOVOSTI

V nadaljevanju so podrobneje navedena področja presoje kakovosti.

3.3.1 Področje organiziranosti

Strateški cilj, ki ga MLC Ljubljana zasleduje na področju organiziranosti in razvoja je jasno zastavljena in oblikovana strategija razvoja fakultete in organizacijska shema, katere udeleženci hitro, učinkovito, pošteno in kakovostno izvajajo svoje naloge. Pristojni ves čas spremljajo potrebe po oblikovanju novih organizacijskih enot in delovnih teles ter potrebe po kreptitvi obstoječih organov, delovnih teles in organizacijskih enot glede na novo nastala področja in /ali ustrezno preimenovanje že obstoječih.

3.3.2 Področje izobraževalne dejavnosti

Izobraževanje je osrednja dejavnost MLC Ljubljana, zato se temeljne strateške usmeritve fakultete nanašajo na zagotavljanje visoke kakovosti v izobraževalni dejavnosti, aktivno vključevanje v izobraževalne mreže, osredotočenost na študente ter fleksibilnost izvajanja študijskih programov, z obravnavanjem vsakega posameznika. Poudarjeno je vključevanje sodobnih in kreativnih oblik poučevanja in učenja in spodbujanje uporabe IKT v študijskem procesu.

3.3.3 Področje sodelovanja z okoljem

Sodelovanje fakultete s širšim družbenim okoljem načelno poteka na dveh ravneh: 1) sodelovanjem z akademskim okoljem in 2) sodelovanjem z neakademskega okoljem.

Fakulteta se povezuje z akademskim okoljem, to je z univerzami, s fakultetami, z raziskovalnimi inštituti s ciljem možnosti povezovanja, raziskovanja, z diseminacijo teoretskih in raziskovalnih spoznanj, aktivnim sodelovanjem fakultete in pri organizaciji, izvedbi znanstvenih in strokovnih posvetov, s predstavitvijo znanstvenih dosežkov, sodelovanjem pri izdaji monografij, pri pripravi okroglih miz, delovnih sestankov idr.

MLC Ljubljana se povezuje tudi z neakademskega okoljem, kot so: javna, državna uprava, lokalna samouprava, gospodarstvo, društva, gospodarske in obrtne zbornice, sodelovanje s Slovenci v zamejstvu. Fakulteta in študentje imajo s povezovanjem z akademskim in neakademskega okoljem možnost sodelovanja in raziskovanja v projektih, raziskavah, pilotnih študijah in v drugih oblikah sodelovanja.

MLC Ljubljana usmerja svoje razvojne aktivnosti v širjenje povezav in partnerstev z akademskim, s poslovnim in kulturnim okoljem ožje in širše regije. Povezovanje usmerja v oblikovanje sodobnega študija in prenosa raziskovalno-razvojnih metodologij in dosežkov v raziskovalne in študijske programe fakultete

3.3.4 Področje raziskovalne dejavnosti

Znanstveno raziskovalno delo fakultete je organizirano v okviru Inštituta MLC Ljubljana, ki je bil ustanovljen z namenom izvajanja raziskovalnih programov, aplikativnega ter drugega znanstveno-raziskovalnega in razvojnega dela v skladu z nacionalnimi raziskovalnimi in razvojnimi programi ter naprednimi mednarodnimi trendi razvoja znanstveno-raziskovalne dejavnosti. Operativne aktivnosti uresničuje skladno s programi znanstveno-raziskovalnega dela, ki jih sprejme Senat MLC Ljubljana.

Inštitut MLC Ljubljana izvaja tudi drugo znanstveno-raziskovalno, razvojno in svetovalno delo po naročilu tretjih oseb. Kot naročnik raziskovalnega in razvojnega dela lahko nastopa tudi MLC Ljubljana. Raziskovalci fakultete delujejo znanstveno-raziskovalno preko projektov v organizacijskih enotah inštituta.

Raziskovalna skupina MLC Ljubljana je raziskovalna enota, v kateri raziskovalno sodelujejo na fakulteti zaposleni raziskovalci. Raziskovalna skupina raziskuje kompleksne poslovno-pravne probleme v sodobnem poslovnem okolju. Deluje tudi mednarodno in s tem skrbi za spremljanje razvoja tovrstnih znanosti in raziskovalnih metodologij. Deluje v okviru predraziskav in raziskovalnih programov. V praksi raziskave za znanega naročnika (kot parcialne raziskave in razvojni projekti) praviloma potekajo v okviru laboratorijev.

MLC Ljubljana združuje odlični akademski in znanstveno-raziskovalni kader, ki dosega vrhunske nacionalne in mednarodno priznane znanstvene dosežke. V kratkem obdobju delovanja je postala kakovostna in priznana raziskovalna institucija. Njeni aktivni raziskovalci so uspešni pri pridobivanju projektov na razpisih Javne agencije za znanstvenoraziskovalno in inovacijsko dejavnost Republike Slovenije (ARIS). Prav tako je fakulteta uspešna pri prijavih na mednarodne razpise ter razpise Ministrstev.

3.3.5 Področje študentov

Študenti MLC Ljubljana so uspešno zastopani v vseh organih fakultete, kjer je predvideno njihovo sodelovanje. Študenti se povezujejo na ravni Študentskega sveta, obravnava zadeve, ki se nanašajo na pravice in dolžnosti študentov, hkrati pa skrbi za neformalno druženje študentov in v ta namen organizira dogodke ter skrbi za sodelovanje študentov v občudijskih dejavnostih.

V podporo kariernega razvoja študentov deluje Karierni center. Študenti se lahko vključijo v tutorski sistem ali sistem demonstratorjev. Diplomanti fakultete se povezujejo v okviru Alumni kluba.

3.3.6 Področje mednarodnega sodelovanja

MLC Ljubljana izvaja načrtovane aktivnosti na področju mednarodnega znanstvenega, raziskovalnega in strokovnega sodelovanja v skladu s sprejeto Strategijo razvoja.

Fakulteta ima vzpostavljeno sodelovanje s tujimi visokoškolskimi zavodi in inštituti tako na raziskovalnem kot na študijskem področju. Prav tako ima fakulteta sklenjene sporazume tudi s podjetji, strokovnimi druženji in drugimi organizacijami, za namene spoznavanja tuje poslovne prakse.

Fakulteta aktivno sodeluje tudi v Erasmus+ programu, ki podpira aktivnosti na področju izobraževanja, usposabljanja oz. mobilnosti posameznikov, tako visokošolskih učiteljev ter osebja kot tudi študentov.

3.3.7 Področje kadrov

MLC Ljubljana si prizadeva za stabilno in kakovostno kadrovske sestavo pedagoškega/raziskovalnega osebja ter upravno-administrativnega in strokovno-tehničnega osebja. S tem namenom fakulteta vsako leto pripravi Načrt izobraževanja in usposabljanja visokošolskih učiteljev in sodelavcev ter nepedagoških delavcev in skrbi za njegovo realizacijo. Fakulteta si prizadeva za čim višje zadovoljstvo zaposlenih.

3.3.8 Področje prostorov in opreme

Fakulteta ima svoje prostore na Tržaški cesti 207 v Ljubljani. Prostori so primerni za izvajanje dejavnosti fakultete. Zagotovljeni so prostori za izvajanje študijskega in raziskovalnega procesa. Prav tako so na razpolago prostori za potrebe vodstva fakultete, tajništva in službe za študentske zadeve.

Za izvajanje študija je zagotovljena vsa potrebna oprema. Predavalnice so opremljene s sodobno učno tehnologijo in IKT opremo. Na voljo brezžični dostop do interneta. Dostop do prostorov je omogočen osebam s posebnimi potrebami (klančine na stopnicah, dvigalo do predavalnic in drugih prostorov), prav tako je oprema prostorov primerna za uporabo za osebe s posebnimi potrebami.

MLC Ljubljana ima svojo knjižnico. Knjižnična zaloge se sproti dopolnjuje. Študentom in osebju fakultete je na voljo tudi brezplačna članarina v NUK in s tem tudi dostop do mnogih podatkovnih baz in gradiv. Prav tako je študentom in osebju na voljo čitalnica, ki je primerna za individualno delo, v prostoru pa so na voljo tudi računalniki z dostopom do interneta.

3.3.9 Področje financiranja dejavnosti

MLC Ljubljana zagotavlja primerne viri financiranja za izvajanje svojih dejavnosti ter, da viri omogočajo dolgoročno načrtovanje razvoja fakultete in doseganje postavljenih ciljev.

3.3.10 Področje splošne skrbi za kakovost

MLC Ljubljana si prizadeva za dvig kakovosti njenega delovanja z uresničitvijo postavljenih strateških ciljev v skladu s Strategijo razvoja fakultete. Spremljanje delovanja in zavzemanja za kakovost izhaja iz poslanstva, vizije in vrednot ter strateških ciljev fakultete, ki so vodilo njenega delovanja. Osrednji dokument, ki opredeljuje delovanje sistema kakovosti je Poslovnik kakovosti, s katerim fakulteta določa postopke samoevalvacije, pristojnosti, način dela ter ukrepe za spremljanje in izboljševanje kakovosti svojega delovanja.

4 MERITVE, ANALIZE IN IZBOLJŠEVANJE

4.1 SPLOŠNO

MLC Ljubljana načrtuje in izvaja merjenja in analize, ki so potrebne za dokazovanje kakovosti delovanja fakultete. Na osnovi rezultatov analiz kazalnikov kakovosti izobraževalnega in znanstvenoraziskovalnega dela sprejmemo ukrepe za izboljšave in jih zapišemo v samoevalvacijsko poročilo.

V sistem merjenja, analiz in izboljšav so vključeni vsi deležniki, zaposleni visokošolski učitelji in sodelavci, strokovno osebje, študenti, diplomanti, delodajalci in partnerji fakultete.

4.2 PERIODIČNO SPREMLJANJE IZOBRAŽEVALNEGA PROCESA

Redno izvajamo merjenje zadovoljstva deležnikov:

1. Tekom študijskega leta z anonimnimi anketa merimo zadovoljstvo:
 - študentov z izvedenimi predmeti in predavatelji,
-

- študentov z izvedenimi praktičnim usposabljanjem (gostujoča predavanja, ekskurzije, praksa v podjetju)
 - organizacij z izvedenimi ekskurzijami,
2. Ob koncu študijskega leta z anonimnimi anketami merimo:
 - splošno zadovoljstvo študentov vseh študijskih programov (z izvedenimi pedagoškimi aktivnostmi, s fakulteto, z delom referata, svetovanjem, komuniciranjem, mednarodnim sodelovanje ipd.)
 - zadovoljstvo sodelavcev;
 3. Po koncu študija (po zagovoru diplomske naloge) z anonimnimi anketami merimo zadovoljstvo diplomantov s fakulteto in pridobljenim znanjem.
 4. Vsaki 2 leti se izvede anketiranje delodajalcev v zvezi z zadovoljstvom in pridobljenimi kompetencami diplomantov fakultete.

Analiza uspešnosti študija se spremlja po naslednjih kazalnikih:

- število vpisanih v posamezni letnik,
- obremenjenost
- število diplomantov,
- povprečna dolžina študija diplomantov,
- razmerje med številom študentov, ki so zaključili posamezni letnik in številom vpisanih v letnik,
- povprečna ocena po predmetih, letnikih in programih,
- uspešnost po predmetih (delež študentov, ki so opravili izpit iz predmeta),
- stopnja prehodnosti študentov med letniki.

Analiza obremenjenosti študentov se meri z ECTS. Pri čemer se upošteva, da je 1 ECTS ovrednoten s 25 30 urami dela, skladno s [Pravilnikom o preverjanju, ocenjevanju ter vrednotenju znanja študentov](#), v 31. členu.

Podatke se analizira in vključi v prilogo Samoevalvacijskega poročila.

4.3 PERIODIČNO SPREMLJANJE ZNANSTVENORAZISKOVALNEGA IN RAZVOJNEGA DELA

Redno izvajamo merjenje zadovoljstva deležnikov:

- po koncu raziskovalnih projektov;
 - po končanih raziskovalnih aktivnostih študentskih raziskovalnih skupin;
 - ob izdaji publikacij, kot so: monografije, zborniki, poročila;
 - ob organizaciji znanstvenih srečanj: konferenc, delavnic, raziskovalnih forumov, seminarjev;
 - ob pridobivanju poročil o znanstvenoraziskovalni uspešnosti fakultete, raziskovalnih skupin ali posameznih raziskovalcev;
 - na fakulteti organiziranih srečanjih in gostujočih predavanjih uglednih znanstvenikov, poslovnežev na fakulteti;
-

- z anketiranjem deležnikov o kakovosti podpornih služb znanstvenoraziskovalne in razvojne dejavnosti fakultete.

4.4 NEFORMALNO UGOTAVLJANJE ZADOVOLJSTVA DELEŽNIKOV

Osnova za ugotavljanje (ne)zadovoljstva deležnikov so poleg anket še pritožbe, pripombe, predlogi in pohvale. Vse navedeno omogoča poglobljeno analiziranje in določitev konkretnih in/ali preventivnih ukrepov za izboljšanje stanja.

Za zbiranje splošnih komentarjev (pohval, graj, pripomb, pritožb) skrbita vodstvo in študentski referat, tako da so organizirane različne oblike zbiranja ocen deležnikov fakultete: knjiga pohval in pritožb, elektronska pot prek ustreznega e-naslova, druge oblike. Vodstvo in referat tudi zagotovita redno spremljanje in analiziranje pridobljenih mnenj in stališč. Prav tako vodstvo in strokovne službe ustrezno ukrepajo oz. glede na vsebino obveščajo in skrbijo za odpravo morebitnih pomanjkljivosti in napak. Omenjeni e-naslov je zapisan in javno dostopen kadar koli in vsakomur na spletnih straneh fakultete.

4.5 ANALIZA ZNANSTVENORAZISKOVALNEGA IN RAZVOJNEGA DELA

V okviru strokovne službe fakultete za potrebe znanstvenoraziskovalne in razvojne dejavnosti fakultete potekajo zbiranje podatkov in analize kazalnikov razvoja kakovosti te dejavnosti.

Vsaj enkrat letno se izvede izračun naslednjih kazalnikov:

- a) Iz sistema Sicris:
 - Sicris (Cobiss) točke (ocena A 1)
 - Normirano število čistih citatov iz sistema Sicris (Web of Science – Wos) (ocena A 2)
 - Nadpovprečna znanstvena uspešnost (A', A'' in A 4) (izjemni dosežki pri publikacijah in izjemni dosežki pri citiranosti)

 - b) Obseg znanstvene in raziskovalne dejavnosti
 - a) Število objav, ki jih indeksirajo SCI, SSCI in AHCI, ali znanstvenih monografij, izdanih pri založbah s seznama ARIS na registriranega raziskovalca.
 - b) Finančni obseg in število izvajanih raziskovalnih programov, ki jih financira ARIS.
 - c) Obseg dela na izvajanih raziskovalnih programih, ki jih financira ARIS v FTE.
 - d) Finančni obseg in število izvajanih raziskovalnih projektov, ki jih financira ARIS.
 - e) Obseg dela na izvajanih raziskovalnih projektih, ki jih financira ARIS v FTE.
 - f) Finančni obseg in število izvajanih mednarodnih znanstvenoraziskovalnih in razvojnih projektov.
 - g) Obseg mednarodnih znanstvenoraziskovalnih in razvojnih projektov v FTE.
 - h) Finančni obseg ter število izvajanih aplikativnih in svetovalnih projektov.
 - i) Obseg izvajanih aplikativnih in svetovalnih projektov v FTE.
-

- c) Znanstvena srečanja:
- a) Število srečanj in udeležencev na srečanje (aktivni ali pasivni).
 - b) Število referentov na srečanje.
 - c) Delež tujih udeležencev srečanja.
 - d) Delež tujih udeležencev na konferenco.

Podrobna navodila in način spremljanja teh indikatorjev določa raziskovalna skupina fakultete.

4.6 NENEHNO IZBOLJŠEVANJE

Skrbimo za nenehen razvoj kakovosti izobraževalnega, znanstvenoraziskovalnega in razvojnega dela fakultete.

Kot osnova za izboljševanje služijo izsledki evalvacij in samoevalvacij, analize podatkov, mnenja deležnikov, zlasti mnenja študentov in zaposlenih, korektivnih in preventivnih ukrepov ter pregleda vodstva.

Postopki na fakulteti, ki pomembno zagotavljajo izboljšanje kakovosti na fakulteti, so predvsem naslednji:

- habilitacije;
- realizacija študijskih programov;
- vpisni postopki;
- preverjanja znanja študentov;
- analize uspešnosti študija;
- priznavanja izpitov za namene mobilnosti;
- priznavanja v tujini pridobljenih kvalifikacij;
- samoevalvacija in zunanja evalvacija kakovosti;
- delo referata za študijske zadeve;
- spremljanje in ocenjevanje dela strokovnega osebja;
- spremljanje in ocenjevanje izobraževalnega procesa;
- reševanje pritožb in prošenj študentov v izobraževalnem procesu;
- spremljanje in ocenjevanje znanstvenoraziskovalnega in razvojnega dela raziskovalcev;
- spremljanje razvoja v partnerskih mrežah.

Nenehno izboljševanje pomeni tudi izvajanje korektivnih in preventivnih ukrepov.

Korektivno ukrepanje pomeni ugotoviti vzroke ugotovljenih neskladnosti in preprečiti njihovo ponovitev. Osnova za korektivno ukrepanje so pritožbe deležnikov ali z notranjimi oz. zunanjimi presojami ugotovljena neskladja.

Cilj **preventivnega ukrepanja** je ugotoviti mogoče neskladnosti in preprečiti, da bi nastale.

Postopek izvajanja korektivnih in preventivnih ukrepov:

- dekan s sodelavci analizira neskladnost in definira predvideni vzrok;
- dekan za vsak primer posebej določi nosilca aktivnosti in rok za izvedbo;
- po izvedbi ukrepa nosilec izvedbe poroča dekanu, ki potrdi ustreznost izvedbe in preveri učinkovitost ukrepa.

Če bi predviden ukrep zahteval aktivnosti, ki so v pristojnosti drugih organov fakultete, se postopek izvedbe ukrepa izvede s sodelovanjem organa, v čigar pristojnosti so aktivnosti, ki jih predvideva ukrep.

5 PRILOGE

5.1 PRILOGA 1: MERJENJE KAKOVOSTI IZOBRAŽEVALNEGA DELA Z ANKETAMI

	AKTIVNOST	NAČIN IN TEHNIKA IZVEDBE	POGOSTOST OCENJEVANJA	ODGOVORNOST ZA IZVEDBO
1	Merjenje splošnega zadovoljstva študentov s fakulteto in študijskim programom ter predmeti	Spletna anketa (<i>Vprašalnik za ocenjevanje zadovoljstva študentov MLC</i>)	Enkrat letno	Referent za študijske zadeve Komisija za kakovost
2	Merjenje zadovoljstva študentov z izvedbo posameznega predmeta in predavateljem ter obremenjenost	Fizični vprašalnik ali spletna anketa (<i>Anketni vprašalnik o zadovoljstvu s posameznim predmetom in predavateljem ter obremenjenost</i>)	Po zaključku predavanj posameznega predmeta	Referent za študijske zadeve Komisija za kakovost
3	Merjenje zadovoljstva študentov in drugih udeležencev z izvedbo študijske prakse	Spletna anketa in vprašalniki ob izvedbi študijskih ekskurzij/gostujočih predavanj (<i>Anketni vprašalnik o izvedeni ekskurziji/gostujočem predavanju/delovni praksi – za študente (4a1, 4a2, 4a3), za podjetja in delovne mentorje – 4b1 in 4b2</i>)	Enkrat letno oz. sproti ob izvedbi prakse (ekskurzija/gostujoče predavanje)	Referent za študijske zadeve Komisija za kakovost
4	Merjenje zadovoljstva pedagoških sodelavcev	Spletna anketa (<i>Vprašalnik o zadovoljstvu sodelavcev</i>)	Enkrat letno (ob koncu študijskega leta)	Referent za študijske zadeve Komisija za kakovost
5	Merjenje zadovoljstva diplomantov	Spletna anketa (<i>Anketa o zadovoljstvu diplomantov/magistrantov</i>) Vprašalnik za diplomante programa »Management in pravo VS«	Enkrat letno (ob zaključku študijskega leta)	Referent za študijske zadeve Komisija za kakovost

		Vprašalnik za diplomante magistrskega programa »Management in poslovno pravo«		
6	Merjenje zadovoljstva delodajalcev	Spletna anketa (<i>Vprašalnik za delodajalce</i>)	Enkrat na dve leti	Referent za študijske zadeve Komisija za kakovost

in druge oblike pedagoškega dela je ustrezna.

Z brezžičnim omrežjem, ki ga nudi fakulteta, sem zadovoljen/zadovoljna.

Na fakulteti je dovolj primerne prostora za individualno učenje (čitalnica).

Dostopnost do predavalnic je dobra.

Z možnostjo parkiranja ob fakulteti sem zadovoljen/na.

Razpored ur za predavanja, vaje in druge oblike dela mi ustreza (urnik).

Izvedba predavanj v dvo mesečnih ciklih mi ustreza.

Izpit po koncu predavanj določenega predmeta mi ustreza.

Število izpitnih rokov za posamezni predmet mi ustreza.

Razpored izpitnih obdobj (februar, maj/junij, september) mi ustreza.

mednarodno
izmenjavo.

Fakulteta
spodbuja in
motivira za
mednarodno
mobilnost.

Priznavanje v
tujini opravljenih
obveznosti
(ECTS) je
ustrezno.

Strokovna
podpora
mednarodni
mobilnosti je na
fakulteti
ustrezna.

Q8 - Svetovanje in delo Referata za študentske zadeve. (Ocenite, v kolikšni meri se strinjate s spodnjimi trditvami na lestvici od 1 do 5 (1 = sploh se ne strinjam oziroma sploh nisem zadovoljen/zadovoljna; 5 = popolnoma se strinjam oziroma sem zelo zadovoljen/zadovoljna).

1

2

3

4

5

Ne vem./Ne
morem
odgovoriti, ker
nimam dovolj
informacij.

Z dostopnostjo
zaposlenih v
referatu sem
zadovoljen/na.

Z odzivnostjo
zaposlenih v
referatu sem
zadovoljen/na.

Osebe
študentskega
referata ima
ustrezen odnos
do študentov.

Uradne ure
študentskega
referata so
primerne.

Če potrebujem
tutorja, vem, na
koga se lahko
obrnem.

Vem, na koga se
na fakulteti

lahko obrnem za
karierno
svetovanje.

Q9 - Praktično izobraževanje. (Ocenite, v kolikšni meri se strinjate s spodnjimi trditvami na lestvici od 1 do 5 (1 = sploh se ne strinjam oziroma sploh nisem zadovoljen/zadovoljna; 5 = popolnoma se strinjam oziroma sem zelo zadovoljen/zadovoljna).

	1	2	3	4	5	Ne vem./Ne morem odgovoriti, ker nimam dovolj informacij.
Fakulteta organizira zanimive in študijske ekskurzije in gostujoča predavanja.	<input type="radio"/>	<input type="radio"/>	<input type="radio"/>	<input type="radio"/>	<input type="radio"/>	<input type="radio"/>
Obveščanje o ekskurzijah in gostujočih predavanjih je pravočasno.	<input type="radio"/>	<input type="radio"/>	<input type="radio"/>	<input type="radio"/>	<input type="radio"/>	<input type="radio"/>
Fakulteta ima zadovoljivo ponudbo zunanjih institucij za opravljanje delovne prakse.	<input type="radio"/>	<input type="radio"/>	<input type="radio"/>	<input type="radio"/>	<input type="radio"/>	<input type="radio"/>
Deležen/na sem bil/a pomoči fakultete pri iskanju delovne prakse.	<input type="radio"/>	<input type="radio"/>	<input type="radio"/>	<input type="radio"/>	<input type="radio"/>	<input type="radio"/>
Dobil/a sem dovolj natančna navodila, kako opraviti študijsko prakso.	<input type="radio"/>	<input type="radio"/>	<input type="radio"/>	<input type="radio"/>	<input type="radio"/>	<input type="radio"/>

Q10 - Študentski svet in obštudijske dejavnosti. (Ocenite, v kolikšni meri se strinjate s spodnjimi trditvami na lestvici od 1 do 5 (1 = sploh se ne strinjam oziroma sploh nisem zadovoljen/zadovoljna; 5 = popolnoma se strinjam oziroma sem zelo zadovoljen/zadovoljna).

informacij.

V splošnem sem s študijem zadovoljen/na.	<input type="radio"/>	<input type="radio"/>	<input type="radio"/>	<input type="radio"/>	<input type="radio"/>	<input type="radio"/>
Študij je izpolnil moja pričakovanja.	<input type="radio"/>	<input type="radio"/>	<input type="radio"/>	<input type="radio"/>	<input type="radio"/>	<input type="radio"/>
S študijem sem dosegel svoje zastavljene cilje.	<input type="radio"/>	<input type="radio"/>	<input type="radio"/>	<input type="radio"/>	<input type="radio"/>	<input type="radio"/>
Študijski proces je prilagodljiv in fleksibilen.	<input type="radio"/>	<input type="radio"/>	<input type="radio"/>	<input type="radio"/>	<input type="radio"/>	<input type="radio"/>
Študij na MLC Ljubljana bi priporočil svojim prijateljem/znanem.	<input type="radio"/>	<input type="radio"/>	<input type="radio"/>	<input type="radio"/>	<input type="radio"/>	<input type="radio"/>

Q13 - Po katerih pomembnih dobrih lastnostih se za vas MLC Ljubljana razlikuje od ostalih fakultet in bi zaradi njih študij na fakulteti priporočili tudi prijateljem?

Q14 - Prosimo, naštejte nekaj pomanjkljivosti in predlogov izboljšav, povezanih s študijem na MLC Ljubljana; kaj bi želeli pri študiju spremeniti oz. izboljšati?

Q15 - Ker se trudimo, da bi v bodoče še izboljšali kakovost dela in storitev MLC Ljubljana, vas prosimo, da vpišete vaše predloge za izboljšavo (oblikovnega in vsebinskega dela) anketnega vprašalnika.

Q3 - Pogostost obiskovanja predavanj:

Prosimo, označite vašo prisotnost na predavanjih pri predmetu:

- Nisem obiskoval/a predavanj
- Manj kot polovico predavanj
- Polovico predavanj
- Več kot polovico predavanj
- Vsa predavanja

Q4 - Pogostost obiskovanja vaj/seminarjev:

Prosimo, označite vašo prisotnost na vajah/seminarjih pri predmetu:

- Nisem obiskoval/a vaj/seminarjev
- Manj kot polovico vaj/seminarjev
- Polovico vaj/seminarjev
- Več kot polovico vaj/seminarjev
- Vse vaje/seminarje

Q5 - Prosimo, ocenite in označite stopnjo svoje prisotnosti na predavanjih in vajah/seminarjih:

- 0-25%
- 26-50%
- 51-75%
- 76-100%

Q6 - Priprava na izpit:

Prosimo, označite, kaj vam je bilo pri pripravi na izpit najbolj v pomoč.

Možnih je več odgovorov

- Prosojnice
 - Študijska literatura
 - Lastni zapiski
 - Zapiski kolegov
 - Študijsko gradivo v e-učilnici
 - Drugi viri v e-učilnici (primeri vaj, baze podatkov, vprašanja za ponavljanje...)
 - Viri, ki sem jih sam našel v revijah, knjigah ali na internetu
-

Q7 - Preverjanje in ocenjevanje znanja.

Prosimo, ocenite navedene trditve od 1 do 5, pri čemer pomeni: 1 – se ne strinjam, 2 – večinoma se ne strinjam, 3 – delno se strinjam, 4 – večinoma se strinjam in 5 – popolnoma se strinjam.

	1	2	3	4	5	Ne vem
Seznanjen/a sem bil/a z informacijami o poteku izpita.	<input type="radio"/>	<input type="radio"/>	<input type="radio"/>	<input type="radio"/>	<input type="radio"/>	<input type="radio"/>
Seznanjen/a sem bil/a s kriteriji ocenjevanja.	<input type="radio"/>	<input type="radio"/>	<input type="radio"/>	<input type="radio"/>	<input type="radio"/>	<input type="radio"/>
Kriteriji ocenjevanja so bili upoštevani.	<input type="radio"/>	<input type="radio"/>	<input type="radio"/>	<input type="radio"/>	<input type="radio"/>	<input type="radio"/>
Izpitna vprašanja so bila jasna.	<input type="radio"/>	<input type="radio"/>	<input type="radio"/>	<input type="radio"/>	<input type="radio"/>	<input type="radio"/>
Izpitna vprašanja so zajemala snov predmeta (v okviru predavanj, seminarjev, vaj in/ali samostojnega učenja).	<input type="radio"/>	<input type="radio"/>	<input type="radio"/>	<input type="radio"/>	<input type="radio"/>	<input type="radio"/>
Sprotno preverjanje znanja se upošteva pri končni oceni.	<input type="radio"/>	<input type="radio"/>	<input type="radio"/>	<input type="radio"/>	<input type="radio"/>	<input type="radio"/>

Q8 –Ocenite, ali ste za študij pri tem predmetu porabili toliko ur kot je za ta predmet predvideno v študijskem programu.

Po sistemu kreditnega vrednotenja študentove obremenitve je 1 ECTS enakovredno 25 ur študentovega dela (vključuje predavanja, vaje, seminar ipd. in vse oblike samostojnega dela npr. študij literature in drugih virov, priprava pisnih izdelkov, priprava na preverjanje znanja)

Predmet ima(9)ECTS, za zato je predvidena študentova obremenitev 225 ur.

Prosim označite eno od spodnjih trditev v zvezi z obsegom obremenitve študenta:

- a) Veliko manj
- b) Nekoliko manj
- c) Predvideno
- d) Nekoliko več
- e) Veliko več

Q9 - Prosim, ocenite svoj čas dela pri navedenih aktivnostih v urah.

	0 - 10 ur	10 - 30 ur	30 - 40 ur
Za udeležbo na predavanjih/vajah sem porabil/a.	<input type="radio"/>	<input type="radio"/>	<input type="radio"/>
Za samostojno pripravo seminarske naloge/projekta/vaj sem porabil/a.	<input type="radio"/>	<input type="radio"/>	<input type="radio"/>
Za skupinsko pripravo seminarske naloge/projekta/vaj sem porabil/a.	<input type="radio"/>	<input type="radio"/>	<input type="radio"/>
Za študij in pripravo na izpit sem porabil/a.	<input type="radio"/>	<input type="radio"/>	<input type="radio"/>

Q10 - Moji predlogi za izvedbo predmeta/predavatelja-ico:

Q11 – Mnenje o doseganju učnih izidov pri predmetu:0:

V spodnji tabeli označite, kako ocenjujete, v koliki meri so študenti v okviru predmeta dosegli zastavljene učne izide (učni izid je izjava o tem, kaj naj bi študent znal, razumel, bil sposoben storiti po zaključku študija (1 – zelo slabo do 5- popolnoma).

	1-zelo slabo	2-slabo	3- dobro	4- zelo dobro	5- popolnoma	
Poznavanje teoretičnih in praktičnih zakonitosti razvijanja podjetja in drugih združb v današnjem dinamičnem okolju.	1	2	3	4	5	Ne vem.
Razumevanje procesa razvoja in gradnje dolgoročne konkurenčne prednosti	1	2	3	4	5	Ne

podjetja in drugih združb.						vem.
Poznavanje procesa razvijanja strategij in priprave strategije.	1	2	3	4	5	Ne vem.
Izdelava analiz, predlogov, elaboratov ipd. tako celotnega razvoja podjetja kot posameznih zvrsti razvoja v različnih okoljih.	1	2	3	4	5	Ne vem.
Izdelava vizije in strateških usmeritev ter ciljev podjetja, delov podjetja, različnih funkcij.	1	2	3	4	5	Ne vem.
Poznavanje procesa inoviranja in razvijanja inovacijske zmožnosti.	1	2	3	4	5	Ne vem.
Poznavanje osnov informatizacije in digitalizacije kot pogoja za razvoj.	1	2	3	4	5	Ne vem.
Razumevanje razvijanja virov v podjetju: človeški, finančni, fizični in organizacijski.	1	2	3	4	5	Ne vem.
Razumevanje strateškega razmišljanja in vizionarstva.	1	2	3	4	5	Ne vem.
	1	2	3	4	5	

Q12 – Mnenje o izvajanju metod poučevanja pri predmetu.....

V spodnji tabeli so navedene metode poučevanja, kot jih imate zapisane v učnem načrtu predmeta. Prosim označite v kolikšni meri ste te metode dejansko izvajali tekom izvedbe predmeta (1- zelo redko do 5- večinoma/prevladujoča metoda).

	1-zelo redko	2- redko	3 -pogosto	4- zelo pogosto	5 – večinoma/prevladujoča metoda	
predavanja z diskusijo	1	2	3	4	5	Ne vem.
metode proučevanja/študija primerov	1	2	3	4	5	Ne vem.
individualno delo: kritična obravnava poslovnih izzivov	1	2	3	4	5	Ne vem.
projektno in timsko delo: priprava analiz in predlogov razvoja za potrebe konkretnih organizacij; obravnava aktualnih poslovnih problemov ter izzivov v poslovanju	1	2	3	4	5	Ne vem.
konzultacije pri reševanju strokovnih problemov	1	2	3	4	5	Ne vem.
metoda dela s pisanimi viri	1	2	3	4	5	Ne

						vem.
metode igranja vlog	1	2	3	4	5	Ne vem.
timsko učenje	1	2	3	4	5	Ne vem.

Q13 – Mnenje o ustreznosti načinov in oblik pedagoškega dela pri predmetu.....

V kolikšni meri ocenjujete, da so načini in oblike pedagoškega dela, ki ste jih uporabljali in delo študentov ustrezni za doseganje učnih izidov pri predmetu:

Morebiten komentar (predlogi za izboljšave)_____

Q14 – Mnenje o ustreznosti načinov preverjanja znanja pri predmetu.....

V kolikšni meri menite, da so po učnem načrtu navedeni načini ocenjevanja znanja ustrezni za preverjanje doseganja pri predmetu predvidenih učnih izidov (1- popolnoma neustrezni, 5- odlični).

Način preverjanja	1- Popolnoma neustrezni	2- Slabi	3- Dobri	4-Zelo dobri	5-Odlični	Ni bila izvedena
Seminarska z zagovorom	1	2	3	4	5	
Kratke seminarske	1	2	3	4	5	
Pisni izpit	1	2	3	4	5	
Ustni izpit	1	2	3	4	5	

Bi nam v zvezi s tem kaj predlagali?_____

5.4 PRILOGA 4A: ANKETNI VPRAŠALNIK O IZVEDENI EKSKURZIJI/GOSTUJOČEM PREDAVANJU/DELOVNI PRAKSI - ZA ŠTUDENTE

Priloga 4a1: ANKETNI VPRAŠALNIK O IZVEDENI EKSKURZIJI za študente

Spoštovani/a študent/ka, ob koncu študijske ekskurzije v _____(podjetje) vas vljudno prosimo, da iskreno in premišljeno odgovorite na naslednja anketna vprašanja. Anketne vprašalnike bomo analizirali, posebno skrbno pa bomo proučili vaša mnenja in predloge.

Q1 - Zadovoljstvo z izvedeno ekskurzijo:

Na vprašanja odgovarjate tako, da obkrožite ustrezno številko pri vsaki trditvi, pri čemer pomeni: 1 – se ne strinjam, 2 – večinoma se ne strinjam, 3 – delno se strinjam, 4 – večinoma se strinjam in 5 – popolnoma se strinjam.

	1	2	3	4	5
1. Z izvedeno ekskurzijo sem bil/a na splošno zadovoljen/a.	<input type="radio"/>	<input type="radio"/>	<input type="radio"/>	<input type="radio"/>	<input type="radio"/>
2. O ekskurziji sem bil/a pravočasno obveščen/a.	<input type="radio"/>	<input type="radio"/>	<input type="radio"/>	<input type="radio"/>	<input type="radio"/>
3. Termin ekskurzije je bil primeren.	<input type="radio"/>	<input type="radio"/>	<input type="radio"/>	<input type="radio"/>	<input type="radio"/>
4. Trajanje ekskurzije je bilo primerno glede na obseg.	<input type="radio"/>	<input type="radio"/>	<input type="radio"/>	<input type="radio"/>	<input type="radio"/>
5. Predstavniki podjetja je podjetje predstavil razumljivo.	<input type="radio"/>	<input type="radio"/>	<input type="radio"/>	<input type="radio"/>	<input type="radio"/>
6. Predstavniki podjetja je podjetje predstavil zanimivo.	<input type="radio"/>	<input type="radio"/>	<input type="radio"/>	<input type="radio"/>	<input type="radio"/>
7. Imel/a sem možnost postavljati vprašanja.	<input type="radio"/>	<input type="radio"/>	<input type="radio"/>	<input type="radio"/>	<input type="radio"/>
8. Na postavljena	<input type="radio"/>	<input type="radio"/>	<input type="radio"/>	<input type="radio"/>	<input type="radio"/>

vprašanja sem prejel/a korekten odgovor.

- | | | | | | |
|--|-----------------------|-----------------------|-----------------------|-----------------------|-----------------------|
| 9. Spoznal/a sem vrsto dejavnosti podjetja, | <input type="radio"/> | <input type="radio"/> | <input type="radio"/> | <input type="radio"/> | <input type="radio"/> |
| 10. Spoznal/a sem položaj podjetja v okolju, | <input type="radio"/> | <input type="radio"/> | <input type="radio"/> | <input type="radio"/> | <input type="radio"/> |
| 11. Spoznal/a sem organiziranost podjetja in njegovo procesno strukturo, | <input type="radio"/> | <input type="radio"/> | <input type="radio"/> | <input type="radio"/> | <input type="radio"/> |
| 12. Spoznal/a sem materialne in kadrovske pogoje za delo podjetja, | <input type="radio"/> | <input type="radio"/> | <input type="radio"/> | <input type="radio"/> | <input type="radio"/> |
| 13. Pridobil/a sem uporabna znanja za svoj profesionalni razvoj. | <input type="radio"/> | <input type="radio"/> | <input type="radio"/> | <input type="radio"/> | <input type="radio"/> |

Q2 - Moji predlogi za izboljšanje študijskih ekskurzij so:

Priloga 4a2: ANKETNI VPRAŠALNIK O IZVEDENEM GOSTUJOČEM PREDAVANJU - za študente

Spoštovani/a študent/ka, ob izvedenem gostujočem predavanju na temo _____, ki ga je izvedel/la _____, vas vljudno prosimo, da iskreno in premišljeno odgovorite na naslednja anketna vprašanja. Anketne vprašalnike bomo analizirali, posebno skrbno pa bomo proučili vaša mnenja in predloge.

Q1 - Zadovoljstvo z izvedenim gostujočim predavanjem:

Na vprašanja odgovarjate tako, da obkrožite ustrezno številko pri vsaki trditvi, pri čemer pomeni: 1 – se ne strinjam, 2 – večinoma se ne strinjam, 3 – delno se strinjam, 4 – večinoma se strinjam in 5 – popolnoma se strinjam.

- | | 1 | 2 | 3 | 4 | 5 |
|-----------------------------|-----------------------|-----------------------|-----------------------|-----------------------|-----------------------|
| Z izvedenim predavanjem sem | <input type="radio"/> | <input type="radio"/> | <input type="radio"/> | <input type="radio"/> | <input type="radio"/> |

bil/a na splošno
zadovoljen/a.

O predavanju sem
bil/a pravočasno
obveščen/a.

Termin predavanja
je bil primeren.

Trajanje predavanja
je bilo primerno
glede na obseg
teme.

Gostujoči
predavatelj je temo
predstavil
razumljivo, da sem
predavanju lahko
sledil.

Gostujoči
predavatelj je temo
predstavil
zanimivo.

Imel/a sem
možnost postavljati
vprašanja.

Na postavljena
vprašanja sem
prejel/a korekten
odgovor.

Pridobil/a sem
uporabna znanja za
svoj profesionalni
razvoj.

Drugo:

<input type="radio"/>	<input type="radio"/>	<input type="radio"/>	<input type="radio"/>	<input type="radio"/>	<input type="radio"/>
<input type="radio"/>	<input type="radio"/>	<input type="radio"/>	<input type="radio"/>	<input type="radio"/>	<input type="radio"/>
<input type="radio"/>	<input type="radio"/>	<input type="radio"/>	<input type="radio"/>	<input type="radio"/>	<input type="radio"/>
<input type="radio"/>	<input type="radio"/>	<input type="radio"/>	<input type="radio"/>	<input type="radio"/>	<input type="radio"/>
<input type="radio"/>	<input type="radio"/>	<input type="radio"/>	<input type="radio"/>	<input type="radio"/>	<input type="radio"/>
<input type="radio"/>	<input type="radio"/>	<input type="radio"/>	<input type="radio"/>	<input type="radio"/>	<input type="radio"/>
<input type="radio"/>	<input type="radio"/>	<input type="radio"/>	<input type="radio"/>	<input type="radio"/>	<input type="radio"/>
<input type="radio"/>	<input type="radio"/>	<input type="radio"/>	<input type="radio"/>	<input type="radio"/>	<input type="radio"/>
<input type="radio"/>	<input type="radio"/>	<input type="radio"/>	<input type="radio"/>	<input type="radio"/>	<input type="radio"/>

Q2 - Moji predlogi za izboljšanje gostujočih predavanj:

Priloga 4a1: ANKETNI VPRAŠALNIK O IZVEDENI DELOVNI PRAKSI - za študente

Spoštovani/a študent/ka,

ob koncu delovne prakse v organizaciji vas vljudno prosimo, da iskreno in premišljeno odgovorite na naslednja anketna vprašanja. Anketne vprašalnike bomo analizirali, posebno skrbno pa bomo proučili vaša mnenja in predloge.

Na vprašanja odgovarjate tako, da obkrožite ustrezno številko pri vsaki trditvi, pri čemer pomeni:

1 – se ne strinjam, 2 – večinoma se ne strinjam, 3 – delno se strinjam, 4 – večinoma se strinjam in 5 – popolnoma se strinjam.

Trditev:	Ocena:				
1. V času delovne prakse sem osmisлил in uporabil teoretična znanja, pridobljena med študijem.	1	2	3	4	5
2. Spoznal sem:	1	2	3	4	5
• vrsto dejavnosti podjetja,	1	2	3	4	5
• položaj podjetja v okolju,	1	2	3	4	5
• organiziranost podjetja in njegovo procesno strukturo,	1	2	3	4	5
• materialne in kadrovske pogoje za delo podjetja,	1	2	3	4	5
• različna delovna mesta in zahtevnost znanj za opravilo le-teh.	1	2	3	4	5
3. V času delovne prakse sem se vključeval v konkretno delo.	1	2	3	4	5
4. Omogočeno mi je bilo sodelovanje pri timskem delu.	1	2	3	4	5
5. Navadil sem se na delovno disciplino in odgovorno opravljanje nalog.	1	2	3	4	5
6. Navadil sem se na kulturo delovnega okolja in pravila obnašanja v podjetju.	1	2	3	4	5
7. Spoznal sem sistem vodenja organizacije s poudarkom na sistemu vodenja kakovosti in odličnosti.	1	2	3	4	5
8. Seznanil sem se z informacijskim sistemom podjetja.	1	2	3	4	5
9. Sodeloval sem pri pripravi in izvedbi projektov s področja organizacije in obvladovanja celovite kakovosti.	1	2	3	4	5
10. Pri izvajalcu prakse nisem imel težav v zvezi z delovno prakso.	1	2	3	4	5
11. Sodelovanje z mentorjem pri izvajalcu je bilo strokovno, poučno in korektno.	1	2	3	4	5
12. Sodelovanje z nosilcem delovne prakse na fakulteti je bilo poučno, strokovno in korektno.	1	2	3	4	5
13. Na delovni praksi sem bil najbolj zadovoljen z:					

14. Na delovni praksi sem bil najmanj zadovoljen z:

15. Moji predlogi za izboljšanje kakovosti delovne prakse so:

5.5 PRILOGA 4B: ANKETNI VPRAŠALNIK O IZVEDENI EKSKURZIJI - ZA PODJETJA

Spoštovani,

ob koncu izvedene ekskurzije v vašem podjetju Vas vljudno prosimo, da odgovorite na naslednja anketna vprašanja. Anketne vprašalnike bomo analizirali, posebno skrbno pa bomo proučili vaša mnenja in predloge.

Q1 - Na vprašanja odgovarjate tako, da obkrožite ustrezno številko pri vsaki trditvi, pri čemer pomeni: 1 – se ne strinjam, 2 – večinoma se ne strinjam, 3 – delno se strinjam, 4 – večinoma se strinjam in 5 – popolnoma se strinjam.

	1	2	3	4	5
V času ekskurzije so študentje zbrano sledili podanim informacijam.	<input type="radio"/>	<input type="radio"/>	<input type="radio"/>	<input type="radio"/>	<input type="radio"/>
V času ekskurzije so bili študentje vnaprej dobro seznanjeni s podjetjem.	<input type="radio"/>	<input type="radio"/>	<input type="radio"/>	<input type="radio"/>	<input type="radio"/>
V času ekskurzije so študentje postavljali tehtna in smiselna vprašanja.	<input type="radio"/>	<input type="radio"/>	<input type="radio"/>	<input type="radio"/>	<input type="radio"/>
V času ekskurzije so študentje pokazali zanimanje za podjetje.	<input type="radio"/>	<input type="radio"/>	<input type="radio"/>	<input type="radio"/>	<input type="radio"/>
Pri organizaciji ekskurzije ni bilo težav.	<input type="radio"/>	<input type="radio"/>	<input type="radio"/>	<input type="radio"/>	<input type="radio"/>
Menim, da je tak način sodelovanja s fakulteto dober.	<input type="radio"/>	<input type="radio"/>	<input type="radio"/>	<input type="radio"/>	<input type="radio"/>
Menim, da je bil termin izvedene ekskurzije dobro izbran.	<input type="radio"/>	<input type="radio"/>	<input type="radio"/>	<input type="radio"/>	<input type="radio"/>
Na takšni ekskurziji bi sodeloval tudi v prihodnje.	<input type="radio"/>	<input type="radio"/>	<input type="radio"/>	<input type="radio"/>	<input type="radio"/>
Temo iz svojega področja dela bi predstavil tudi v obliki gostujočega predavanja na	<input type="radio"/>	<input type="radio"/>	<input type="radio"/>	<input type="radio"/>	<input type="radio"/>

fakulteti.

Q1j

Q2 - Na splošno bi celotno ekskurzijo ocenil z oceno:

- 1 - nezadovoljivo
- 2 - zadovoljivo
- 3 - zelo zadovoljivo

Q3 - Za izboljšanje kakovosti študijske ekskurzije predlagam:

Priloga 4b2: ANKETNI VPRAŠALNIK O OPRAVLJENI PRAKSI ZA DELOVNEGA MENTORJA

Spoštovani mentor,

ob koncu delovne prakse Vas vljudno prosimo, da odgovorite na naslednja anketna vprašanja. Anketne vprašalnike bomo analizirali, posebno skrbno pa bomo proučili vaša mnenja in predloge.

Na vprašanja odgovarjate tako, da obkrožite ustrezno številko pri vsaki trditvi, pri čemer pomeni:

- 1 – se ne strinjam, 2 – večinoma se ne strinjam, 3 – delno se strinjam, 4 – večinoma se strinjam in 5 – popolnoma se strinjam.

Trditev:	Ocena:				
1. DELO ŠTUDENTA					
V času delovne prakse je študent spoznal:	1	2	3	4	5
• vrsto dejavnosti podjetja,	1	2	3	4	5
• položaj podjetja v okolju,	1	2	3	4	5
• organiziranost podjetja in njegovo procesno strukturo,	1	2	3	4	5
• materialne in kadrovske pogoje za delo podjetja,	1	2	3	4	5
• različna delovna mesta in zahtevnost znanj za opravilo le-teh.	1	2	3	4	5
• izdelavo operativnih projektnih nalog s področja organizacije in priprave zagotavljanja celovite kakovosti delovnih procesov.	1	2	3	4	5

2. DELO MENTORJA					
Sodelovanje z nosilcem/izvajalcem delovne prakse na fakulteti je bilo strokovno, poučno in korektno.	1	2	3	4	5
Menim, da je v podjetju dovolj možnosti za opravljanje delovne prakse na predvidenih področjih.	1	2	3	4	5
Menim, da je sodelovanje s fakulteto dobro.	1	2	3	4	5
Menim, da je termin delovne prakse dobro izbran.	1	2	3	4	5
Kakšno oceno bi prisodil celotnemu projektu delovne prakse.	1	2	3	4	5
Pri izvajanju mentorstva sem najbolj pogrešal:					
Za izboljšanje kakovosti delovne prakse predlagam:					

je izpolnilo moja pričakovanja.

Vesel/-a in ponosen/-na sem, da delam na tej fakulteti.

Pri delu sem lahko ustvarjal/en/-na in inovativen/-na.

Q6 - Kaj je po vašem mnenju najpomembnejše merilo kakovosti fakultete?

Q7 - Prosimo navedite predloge, ki bi pripomogli k vašemu zadovoljstvu z delom na fakulteti.

5.7 PRILOGA 6: ANKETA O ZADOVOLJSTVU DIPLOMANTOV

Priloga 6: Vprašalnik 6a: Vprašalnik za diplomante programa »Management in pravo VS«

Pred vami je vprašalnik, s katerim želimo izvedeti vaše mnenje o MLC Fakulteti za management in pravo Ljubljana. Vljudno vas prosimo, da odgovorite na vprašanja in tako pomagate sooblikovati kakovost študija na naši fakulteti. S pridobljenimi podatki bomo ravnali skrbno in zaupno.

Q1 - Leto zaključka študija _____

Q2 - Ali ste po končanem študiju na fakulteti nadaljevali formalno izobraževanje? (Označite ustrezen odgovor)

- Da, s študijem sem/bom nadaljeval na MLC Ljubljana.
- Da, s študijem sem/bom nadaljeval na drugi fakulteti.
- Ne.

Q3 - Kako ste bili zadovoljni s študijem na naši fakulteti?

	Zelo nezadovoljen/-na	Nezadovoljen /-na	Niti zadovoljen /-niti nezadovoljen/-na	Zadovoljen/-na	Zelo zadovoljen/-na
Z izvedbo študijskega programa	<input type="radio"/>	<input type="radio"/>	<input type="radio"/>	<input type="radio"/>	<input type="radio"/>
Z delom in odnosom predavateljev in asistentov	<input type="radio"/>	<input type="radio"/>	<input type="radio"/>	<input type="radio"/>	<input type="radio"/>
Z delom in odnosom drugih zaposlenih na fakulteti	<input type="radio"/>	<input type="radio"/>	<input type="radio"/>	<input type="radio"/>	<input type="radio"/>
S pridobljenim znanjem, z veščinami in s kompetencami	<input type="radio"/>	<input type="radio"/>	<input type="radio"/>	<input type="radio"/>	<input type="radio"/>
Z ocenjevanjem in preverjanjem znanja (izpiti)	<input type="radio"/>	<input type="radio"/>	<input type="radio"/>	<input type="radio"/>	<input type="radio"/>
Z mentorstvom pri diplomskem oz. magistrskem delu	<input type="radio"/>	<input type="radio"/>	<input type="radio"/>	<input type="radio"/>	<input type="radio"/>
Z informacijsko podporo študiju	<input type="radio"/>	<input type="radio"/>	<input type="radio"/>	<input type="radio"/>	<input type="radio"/>
Z izpolnitvijo osebnih pričakovanj glede študija	<input type="radio"/>	<input type="radio"/>	<input type="radio"/>	<input type="radio"/>	<input type="radio"/>
S študijem v celoti	<input type="radio"/>	<input type="radio"/>	<input type="radio"/>	<input type="radio"/>	<input type="radio"/>
Drugo:	<input type="radio"/>	<input type="radio"/>	<input type="radio"/>	<input type="radio"/>	<input type="radio"/>

Q4 - V kolikšni meri ste razvili oz. nadgradili spodaj zapisane splošne kompetence s študijem na MLC Fakulteti za management in pravo Ljubljana?

	Sploh ne.	Malo.	Delno.	Precej.	Zelo veliko.
Uporaba znanja s področja študija v praksi	<input type="radio"/>	<input type="radio"/>	<input type="radio"/>	<input type="radio"/>	<input type="radio"/>
Načrtovanje in upravljanje s časom	<input type="radio"/>	<input type="radio"/>	<input type="radio"/>	<input type="radio"/>	<input type="radio"/>
Ustna in pisna komunikacija v maternem jeziku	<input type="radio"/>	<input type="radio"/>	<input type="radio"/>	<input type="radio"/>	<input type="radio"/>
Ustna in pisna komunikacija v tujem jeziku	<input type="radio"/>	<input type="radio"/>	<input type="radio"/>	<input type="radio"/>	<input type="radio"/>
Uporaba osnovnih računalniških programov	<input type="radio"/>	<input type="radio"/>	<input type="radio"/>	<input type="radio"/>	<input type="radio"/>
Samostojno pridobivanje novega znanja	<input type="radio"/>	<input type="radio"/>	<input type="radio"/>	<input type="radio"/>	<input type="radio"/>
Kritično razmišljanje in argumentiranje	<input type="radio"/>	<input type="radio"/>	<input type="radio"/>	<input type="radio"/>	<input type="radio"/>
Prilagajanje spremembam	<input type="radio"/>	<input type="radio"/>	<input type="radio"/>	<input type="radio"/>	<input type="radio"/>
Kreativnost	<input type="radio"/>	<input type="radio"/>	<input type="radio"/>	<input type="radio"/>	<input type="radio"/>
Zmožnost reševanja problemov	<input type="radio"/>	<input type="radio"/>	<input type="radio"/>	<input type="radio"/>	<input type="radio"/>
Sprejemanje odločitev	<input type="radio"/>	<input type="radio"/>	<input type="radio"/>	<input type="radio"/>	<input type="radio"/>
Vzpostavljanje in vzdrževanje medosebnih odnosov	<input type="radio"/>	<input type="radio"/>	<input type="radio"/>	<input type="radio"/>	<input type="radio"/>
Vodenje (projektne timov, delovnih skupin, organizacijskih enot...)	<input type="radio"/>	<input type="radio"/>	<input type="radio"/>	<input type="radio"/>	<input type="radio"/>
Delovanje v interdisciplinarni skupini	<input type="radio"/>	<input type="radio"/>	<input type="radio"/>	<input type="radio"/>	<input type="radio"/>
Samostojnost pri opravljanju dela	<input type="radio"/>	<input type="radio"/>	<input type="radio"/>	<input type="radio"/>	<input type="radio"/>
Oblikovanje in vodenje projektov	<input type="radio"/>	<input type="radio"/>	<input type="radio"/>	<input type="radio"/>	<input type="radio"/>
Iznajdljivost	<input type="radio"/>	<input type="radio"/>	<input type="radio"/>	<input type="radio"/>	<input type="radio"/>
Zavezanost k etičnemu delovanju in družbeno odgovornemu ravnanju	<input type="radio"/>	<input type="radio"/>	<input type="radio"/>	<input type="radio"/>	<input type="radio"/>
Skrb za kakovost	<input type="radio"/>	<input type="radio"/>	<input type="radio"/>	<input type="radio"/>	<input type="radio"/>
Želja po napredku in osebni rasti	<input type="radio"/>	<input type="radio"/>	<input type="radio"/>	<input type="radio"/>	<input type="radio"/>

Q5 - V kolikšni meri ste razvili oz. nadgradili spodaj zapisane specifične kompetence pri študiju na programu » Management in pravo VS«?

	Sploh ne.	Malo.	Delno.	Precej.	Zelo veliko.
1. Razume in zna uporabljati napredno informacijsko in komunikacijsko tehnologijo – vodenje poslovanja v e-okolju, razvoj IKT v poslovnem okolju, vključevanje v e-podprta poslovna in socialna omrežja;	<input type="radio"/>	<input type="radio"/>	<input type="radio"/>	<input type="radio"/>	<input type="radio"/>
2. Zna sestaviti in interpretirati	<input type="radio"/>	<input type="radio"/>	<input type="radio"/>	<input type="radio"/>	<input type="radio"/>

enostavnejše pravne akte s področja poslovnega prava (npr. pogodbe: nabavno-prodajno področje, javno naročanje, zaposlovanje);					
3. J usposobljen za pisanje strokovnih poročil o izvedenih raziskavah ali študijah primera;	<input type="radio"/>	<input type="radio"/>	<input type="radio"/>	<input type="radio"/>	<input type="radio"/>
4. razume pomen kakovosti in družbeno odgovornega poslovnega koncepta, odnose v podjetju ter med podjetjem in okoljem – sistemsko gleda na delovanje podjetja;	<input type="radio"/>	<input type="radio"/>	<input type="radio"/>	<input type="radio"/>	<input type="radio"/>
5. razvija in uporablja komunikacijske veščine v maternem jeziku in tujih jezikih;	<input type="radio"/>	<input type="radio"/>	<input type="radio"/>	<input type="radio"/>	<input type="radio"/>
6. je usposobljen (pozna vsebine in osnovne metodologije) za ocenjevanje pravne urejenosti in kakovosti pravnih dokumentov pravnih oseb z vidika izvajanja funkcij managementa;	<input type="radio"/>	<input type="radio"/>	<input type="radio"/>	<input type="radio"/>	<input type="radio"/>
7. zna sodelovati in komunicirati v projektnih teamih, je usposobljen za vodenje manjših projektnih teamov in delovnih skupin;	<input type="radio"/>	<input type="radio"/>	<input type="radio"/>	<input type="radio"/>	<input type="radio"/>
8. prevzema pravno preverjene inovativne ideje kot dejavnike uspešnosti poslovanja in minimizacije poslovnega tveganja;	<input type="radio"/>	<input type="radio"/>	<input type="radio"/>	<input type="radio"/>	<input type="radio"/>
9. uporablja osnovne kvantitativne in kvalitativne metode za strokovno komuniciranje o količinskih in vrednostnih parametrih merjenja obsega in kakovosti poslovanja	<input type="radio"/>	<input type="radio"/>	<input type="radio"/>	<input type="radio"/>	<input type="radio"/>

Q6 - Kakšen je bil vaš zaposlitveni status med študijem?

Možnih je več odgovorov

- Zaposlitev v istem podjetju kot zdaj
- Zaposlitev v drugem podjetju kot zdaj
- Izredni študent, opravljanje dela prek študentskega servisa
- Samozaposlitev
- Nisem opravljal/-a dela oz. bil/-a zaposlen/-a

Q7 - Kako se je po koncu izobraževanja spremenila vaša zaposlitev?

Možnih je več odgovorov

- Napredovanje na zahtevnejše delovno mesto
- Napredovanje na vodstveno delovno mesto
- Zaposlitev v drugem podjetju
- Samozaposlitev
- Sprememba vsebine dela (odgovornejše, zahtevnejše, samostojnejše ...)
- Brez sprememb
- Drugo:

Q8 - V kakšni meri je vaša zaposlitev skladna s pridobljeno visokošolsko izobrazbo?

Možnih je več odgovorov

- Popolnoma skladna
- Precej skladna
- Deloma skladna
- Ni skladna
- Sploh ni skladna

Q9 – Za kolikšen znesek se je približno povešal vaš mesečni dohodek po diplomiranju ?

- se ni povešal
- za 200 EUR
- za 400 EUR
- za 600 EUR
- za 800 EUR ali več

Q10 - Kaj je po vašem mnenju glavna prednost (pozitivna lastnost) študija na naši fakulteti?

Q11 - Kaj je po vašem mnenju glavna pomanjkljivost študija na MLC fakulteti?

Q12 – Kakšne spremembe bi predlagali z namenom dviga kakovosti delovanja fakultete? Naštejte nekaj predlogov izboljšav.

Priloga 6: Vprašalnik 6b: Vprašalnik za diplomante magistrskega programa »Management in poslovno pravo«

Pred vami je vprašalnik, s katerim želimo izvedeti vaše mnenje o študiju na MLC Fakulteti za management in pravo Ljubljana – magistrski program »Management in poslovno pravo«. Vljudno vas prosimo, da odgovorite na vprašanja in tako pomagate sooblikovati kakovost študija na naši fakulteti. S pridobljenimi podatki bomo ravnali skrbno in zaupno.

Q1 - Leto zaključka študija _____

Q2 - Program študija, po katerem ste diplomirali:

- Visokošolski program - Management in pravo VS
- Magistrski program - Management in poslovno pravo - MAG
- Visokošolski in magistrski program

Q3 - Ali ste po končanem študiju na fakulteti nadaljevali formalno izobraževanje? (Označite ustrezen odgovor)

- Da, s študijem sem/bom nadaljeval na MLC Ljubljana.
- Da, s študijem sem/bom nadaljeval na drugi fakulteti.
- Ne.

Q4 - Kako ste bili zadovoljni s študijem na naši fakulteti?

	Zelo nezadovoljen/-na	Nezadovoljen/-na	Niti zadovoljen /-na niti nezadovoljen/-na	Zadovoljen/-na	Zelo zadovoljen/-na
Z izvedbo študijskega programa	<input type="radio"/>	<input type="radio"/>	<input type="radio"/>	<input type="radio"/>	<input type="radio"/>
Z delom in odnosom predavateljev in asistentov	<input type="radio"/>	<input type="radio"/>	<input type="radio"/>	<input type="radio"/>	<input type="radio"/>
Z delom in odnosom drugih zaposlenih na fakulteti	<input type="radio"/>	<input type="radio"/>	<input type="radio"/>	<input type="radio"/>	<input type="radio"/>
S pridobljenim znanjem, z veščinami in s kompetencami	<input type="radio"/>	<input type="radio"/>	<input type="radio"/>	<input type="radio"/>	<input type="radio"/>
Z ocenjevanjem in preverjanjem znanja (izpiti)	<input type="radio"/>	<input type="radio"/>	<input type="radio"/>	<input type="radio"/>	<input type="radio"/>
Z mentorstvom pri diplomskem oz. magistrskem delu	<input type="radio"/>	<input type="radio"/>	<input type="radio"/>	<input type="radio"/>	<input type="radio"/>
Z informacijsko podporo študiju	<input type="radio"/>	<input type="radio"/>	<input type="radio"/>	<input type="radio"/>	<input type="radio"/>
Z izpolnitvijo osebnih pričakovanj glede študija	<input type="radio"/>	<input type="radio"/>	<input type="radio"/>	<input type="radio"/>	<input type="radio"/>
S študijem v celoti	<input type="radio"/>	<input type="radio"/>	<input type="radio"/>	<input type="radio"/>	<input type="radio"/>
Drugo:	<input type="radio"/>	<input type="radio"/>	<input type="radio"/>	<input type="radio"/>	<input type="radio"/>

Q5 - V kolikšni meri ste razvili oz. nadgradili spodaj zapisane splošne kompetence s študijem na MLC Fakulteti za management in pravo Ljubljana?

	Sploh ne.	Malo.	Delno.	Precej.	Zelo veliko.
Uporaba znanja s področja študija v praksi	<input type="radio"/>	<input type="radio"/>	<input type="radio"/>	<input type="radio"/>	<input type="radio"/>
Načrtovanje in upravljanje s časom	<input type="radio"/>	<input type="radio"/>	<input type="radio"/>	<input type="radio"/>	<input type="radio"/>
Ustna in pisna komunikacija v maternem jeziku	<input type="radio"/>	<input type="radio"/>	<input type="radio"/>	<input type="radio"/>	<input type="radio"/>
Ustna in pisna komunikacija v tujem jeziku	<input type="radio"/>	<input type="radio"/>	<input type="radio"/>	<input type="radio"/>	<input type="radio"/>
Uporaba osnovnih računalniških programov	<input type="radio"/>	<input type="radio"/>	<input type="radio"/>	<input type="radio"/>	<input type="radio"/>
Samostojno pridobivanje novega znanja	<input type="radio"/>	<input type="radio"/>	<input type="radio"/>	<input type="radio"/>	<input type="radio"/>
Kritično razmišljanje in argumentiranje	<input type="radio"/>	<input type="radio"/>	<input type="radio"/>	<input type="radio"/>	<input type="radio"/>
Prilagajanje spremembam	<input type="radio"/>	<input type="radio"/>	<input type="radio"/>	<input type="radio"/>	<input type="radio"/>
Kreativnost	<input type="radio"/>	<input type="radio"/>	<input type="radio"/>	<input type="radio"/>	<input type="radio"/>
Zmožnost reševanja problemov	<input type="radio"/>	<input type="radio"/>	<input type="radio"/>	<input type="radio"/>	<input type="radio"/>
Sprejemanje odločitev	<input type="radio"/>	<input type="radio"/>	<input type="radio"/>	<input type="radio"/>	<input type="radio"/>
Vzpostavljanje in vzdrževanje medosebnih odnosov	<input type="radio"/>	<input type="radio"/>	<input type="radio"/>	<input type="radio"/>	<input type="radio"/>
Vodenje (projektnih timov, delovnih skupin, organizacijskih enot...)	<input type="radio"/>	<input type="radio"/>	<input type="radio"/>	<input type="radio"/>	<input type="radio"/>
Delovanje v interdisciplinarni skupini	<input type="radio"/>	<input type="radio"/>	<input type="radio"/>	<input type="radio"/>	<input type="radio"/>
Samostojnost pri opravljanju dela	<input type="radio"/>	<input type="radio"/>	<input type="radio"/>	<input type="radio"/>	<input type="radio"/>
Oblikovanje in vodenje projektov	<input type="radio"/>	<input type="radio"/>	<input type="radio"/>	<input type="radio"/>	<input type="radio"/>
Iznajdljivost	<input type="radio"/>	<input type="radio"/>	<input type="radio"/>	<input type="radio"/>	<input type="radio"/>
Zavezanost k etičnemu delovanju in družbeno odgovornemu ravnanju	<input type="radio"/>	<input type="radio"/>	<input type="radio"/>	<input type="radio"/>	<input type="radio"/>
Skrb za kakovost	<input type="radio"/>	<input type="radio"/>	<input type="radio"/>	<input type="radio"/>	<input type="radio"/>
Želja po napredku in osebni rasti	<input type="radio"/>	<input type="radio"/>	<input type="radio"/>	<input type="radio"/>	<input type="radio"/>

Q6 - V kolikšni meri se strinjate, da ste v času študija magistrskega programa » Management in poslovno pravo« razvili oz. nadgradili spodaj zapisane specifične kompetence «?

	Sploh ne.	Malo.	Delno.	Precej.	Zelo veliko.
1. Razširi in poglobi uporabo znanj za razvojno raziskovanje interdisciplinarnosti managementa in prava v organizacijskih sistemih;	<input type="radio"/>	<input type="radio"/>	<input type="radio"/>	<input type="radio"/>	<input type="radio"/>
2. Inovativno pristopa k proučevanju meril kakovosti in družbeno odgovornega delovanja poslovnih sistemov z vidika njihovega managementa v definiranem pravnem okolju;	<input type="radio"/>	<input type="radio"/>	<input type="radio"/>	<input type="radio"/>	<input type="radio"/>
3. Pozna in uporablja teorije managementa in poslovnega prava pri ustanavljanju, vodenju, sanacijah ali ukinjanju majhnih in srednjih podjetij;	<input type="radio"/>	<input type="radio"/>	<input type="radio"/>	<input type="radio"/>	<input type="radio"/>
4. Uporablja teoretične osnove in interdisciplinarno raziskovalno metodologijo področja managementa in poslovnega prava pri analizi poslovnih tveganj organizacije ter pridobi študijske sposobnosti za nadaljnje raziskovanje in izobraževanje;	<input type="radio"/>	<input type="radio"/>	<input type="radio"/>	<input type="radio"/>	<input type="radio"/>
5. Je sposoben v ustni in pisni obliki predstaviti in interpretirati rezultate analiz delovanja poslovnih sistemov (npr. razvojni, sanacijski, investicijski programi);	<input type="radio"/>	<input type="radio"/>	<input type="radio"/>	<input type="radio"/>	<input type="radio"/>
6. Pozna in aplicira temeljne koncepte in stile sodobnega vodenja, orodja vodenja in modele motivacije pri vodenju organizacijskih sistemov;	<input type="radio"/>	<input type="radio"/>	<input type="radio"/>	<input type="radio"/>	<input type="radio"/>
7. Zna analizirati, sestaviti in argumentirati pravne akte s področja poslovnega prava (npr. pogodbe: nabavno-prodajno področje, javno naročanje, zaposlovanje);	<input type="radio"/>	<input type="radio"/>	<input type="radio"/>	<input type="radio"/>	<input type="radio"/>
8. Je usposobljen za vodenje projektних teamov in organizacij ter razume pomen poslovnih partnerstev pri uresničevanju razvojnih poslovnih ciljev;	<input type="radio"/>	<input type="radio"/>	<input type="radio"/>	<input type="radio"/>	<input type="radio"/>
9. Je sposoben odkrivanja in kritičnega obravnavanja (zahtevnih primerov) odmikov delovanja managementa od evropskega pravnega okvira podjetništva, raziskuje sodne odločbe in prakso sodišč, povezane z minimizacijo tveganj poslovnih subjektov;	<input type="radio"/>	<input type="radio"/>	<input type="radio"/>	<input type="radio"/>	<input type="radio"/>
10. Uporablja in analizira napredno informacijsko in komunikacijsko tehnologijo – vodenje poslovanja v e-okolju, razvoj IKT v poslovnem okolju, vključevanje v e-podprta poslovna in socialna omrežja;	<input type="radio"/>	<input type="radio"/>	<input type="radio"/>	<input type="radio"/>	<input type="radio"/>
11. Razume pomen meritev za izvajanje managementa poslovanja in v ta namen uvaja ter uporablja metode analize velikih podatkov (BIG DATA) za optimiranje odločanja;	<input type="radio"/>	<input type="radio"/>	<input type="radio"/>	<input type="radio"/>	<input type="radio"/>
12. raziskuje in interpretira sodne prakse na področju statusnih in delovno-socialnih pogojev upravljanja podjetij.	<input type="radio"/>	<input type="radio"/>	<input type="radio"/>	<input type="radio"/>	<input type="radio"/>

Q7 - Kakšen je bil vaš zaposlitveni status med študijem?

Možnih je več odgovorov

- Zaposlitev v istem podjetju kot zdaj
- Zaposlitev v drugem podjetju kot zdaj
- Izredni študent, opravljanje dela prek študentskega servisa
- Samozaposlitev
- Nisem opravljal/-a dela oz. bil/-a zaposlen/-a

Q8 - Kako se je po koncu izobraževanja spremenila vaša zaposlitev?

Možnih je več odgovorov

- Napredovanje na zahtevnejše delovno mesto
- Napredovanje na vodstveno delovno mesto
- Zaposlitev v drugem podjetju
- Samozaposlitev
- Sprememba vsebine dela (odgovornejše, zahtevnejše, samostojnejše ...)
- Brez sprememb
- Drugo:

Q9 - V kakšni meri je vaša zaposlitev skladna s pridobljeno visokošolsko izobrazbo?

Možnih je več odgovorov

- Popolnoma skladna
- Precej skladna
- Deloma skladna
- Ni skladna
- Sploh ni skladna

Q10 – Za kolikšen znesek se je približno povešal vaš mesečni dohodek po magistriranju?

- se ni povešal
- za 200 EUR
- za 400 EUR
- za 600 EUR
- za 800 EUR ali več

Q11 - Kaj je po vašem mnenju glavna prednost (pozitivna lastnost) študija na naši fakulteti?

Q12 - Kaj je po vašem mnenju glavna pomanjkljivost študija na MLC fakulteti?

Q13 – Kakšne spremembe bi predlagali z namenom dviga kakovosti delovanja fakultete? Naštete nekaj predlogov izboljšav.

5.8 PRILOGA 7: VPRAŠALNIK ZA DELODAJALCE

Spoštovani!

Z vprašalnikom, ki je namenjen vodstvenim delavcem (izpolnijo ga direktorji, člani uprave ali vodja za področje kadrov in strokovnega razvoja sodelavcev), želimo ugotoviti zadovoljstvo delodajalcev z diplomanti MLC fakultete.

Vaši odgovori nam bodo v pomoč pri oblikovanju in izvedbi študijskih programov, ki bodo usposabljali strokovnjake po meri delodajalcev in v skladu z njihovimi potrebami.

Hvala za sodelovanje.

Q1 - Naziv podjetja, oseba, ki izpolnjuje vprašalnik in funkcija.

Q2 - Koliko zaposlenih ima vaše podjetje

manj kot 10 (mikro)

manj kot 50 (malo)

manj kot 250 (srednje veliko)

več kot 250 (veliko)

Q3 - S katero dejavnostjo se ukvarja vaše podjetje/zavod/institucija:

Q4 - Koliko zaposlenih v vaši organizaciji je diplomantov in magistrantov MLC Fakultete za management in pravo Ljubljana? (Zapišite število)

Uporaba osnovnih računalniških programov, IKT tehnologije

<input type="radio"/>	<input type="radio"/>	<input type="radio"/>	<input type="radio"/>	<input type="radio"/>	<input type="radio"/>		<input type="radio"/>	<input type="radio"/>	<input type="radio"/>	<input type="radio"/>	<input type="radio"/>
-----------------------	-----------------------	-----------------------	-----------------------	-----------------------	-----------------------	--	-----------------------	-----------------------	-----------------------	-----------------------	-----------------------

Samostojno pridobivanje novega znanja

<input type="radio"/>	<input type="radio"/>	<input type="radio"/>	<input type="radio"/>	<input type="radio"/>	<input type="radio"/>		<input type="radio"/>	<input type="radio"/>	<input type="radio"/>	<input type="radio"/>	<input type="radio"/>
-----------------------	-----------------------	-----------------------	-----------------------	-----------------------	-----------------------	--	-----------------------	-----------------------	-----------------------	-----------------------	-----------------------

Kritično razmišljanje in argumentiranje

<input type="radio"/>	<input type="radio"/>	<input type="radio"/>	<input type="radio"/>	<input type="radio"/>	<input type="radio"/>		<input type="radio"/>	<input type="radio"/>	<input type="radio"/>	<input type="radio"/>	<input type="radio"/>
-----------------------	-----------------------	-----------------------	-----------------------	-----------------------	-----------------------	--	-----------------------	-----------------------	-----------------------	-----------------------	-----------------------

Prilagajanje spremembam in premagovanje ovir

<input type="radio"/>	<input type="radio"/>	<input type="radio"/>	<input type="radio"/>	<input type="radio"/>	<input type="radio"/>		<input type="radio"/>	<input type="radio"/>	<input type="radio"/>	<input type="radio"/>	<input type="radio"/>
-----------------------	-----------------------	-----------------------	-----------------------	-----------------------	-----------------------	--	-----------------------	-----------------------	-----------------------	-----------------------	-----------------------

Kreativnost

<input type="radio"/>	<input type="radio"/>	<input type="radio"/>	<input type="radio"/>	<input type="radio"/>	<input type="radio"/>		<input type="radio"/>	<input type="radio"/>	<input type="radio"/>	<input type="radio"/>	<input type="radio"/>
-----------------------	-----------------------	-----------------------	-----------------------	-----------------------	-----------------------	--	-----------------------	-----------------------	-----------------------	-----------------------	-----------------------

Sposobnost poiskati domiselne rešitve

<input type="radio"/>	<input type="radio"/>	<input type="radio"/>	<input type="radio"/>	<input type="radio"/>	<input type="radio"/>		<input type="radio"/>	<input type="radio"/>	<input type="radio"/>	<input type="radio"/>	<input type="radio"/>
-----------------------	-----------------------	-----------------------	-----------------------	-----------------------	-----------------------	--	-----------------------	-----------------------	-----------------------	-----------------------	-----------------------

Sprejemanje razsodnih odločitev

<input type="radio"/>	<input type="radio"/>	<input type="radio"/>	<input type="radio"/>	<input type="radio"/>	<input type="radio"/>		<input type="radio"/>	<input type="radio"/>	<input type="radio"/>	<input type="radio"/>	<input type="radio"/>
-----------------------	-----------------------	-----------------------	-----------------------	-----------------------	-----------------------	--	-----------------------	-----------------------	-----------------------	-----------------------	-----------------------

Vzpostavljanje in vzdrževanje konstruktivnih medosebnih odnosov

<input type="radio"/>	<input type="radio"/>	<input type="radio"/>	<input type="radio"/>	<input type="radio"/>	<input type="radio"/>		<input type="radio"/>	<input type="radio"/>	<input type="radio"/>	<input type="radio"/>	<input type="radio"/>
-----------------------	-----------------------	-----------------------	-----------------------	-----------------------	-----------------------	--	-----------------------	-----------------------	-----------------------	-----------------------	-----------------------

Vodenje (manjših projektnih timov, delovnih skupin, organizacijskih enot...)

<input type="radio"/>	<input type="radio"/>	<input type="radio"/>	<input type="radio"/>	<input type="radio"/>	<input type="radio"/>		<input type="radio"/>	<input type="radio"/>	<input type="radio"/>	<input type="radio"/>	<input type="radio"/>
-----------------------	-----------------------	-----------------------	-----------------------	-----------------------	-----------------------	--	-----------------------	-----------------------	-----------------------	-----------------------	-----------------------

Delovanje v timih

<input type="radio"/>	<input type="radio"/>	<input type="radio"/>	<input type="radio"/>	<input type="radio"/>	<input type="radio"/>		<input type="radio"/>	<input type="radio"/>	<input type="radio"/>	<input type="radio"/>	<input type="radio"/>
-----------------------	-----------------------	-----------------------	-----------------------	-----------------------	-----------------------	--	-----------------------	-----------------------	-----------------------	-----------------------	-----------------------

Samostojnost pri opravljanju dela

<input type="radio"/>	<input type="radio"/>	<input type="radio"/>	<input type="radio"/>	<input type="radio"/>	<input type="radio"/>		<input type="radio"/>	<input type="radio"/>	<input type="radio"/>	<input type="radio"/>	<input type="radio"/>
-----------------------	-----------------------	-----------------------	-----------------------	-----------------------	-----------------------	--	-----------------------	-----------------------	-----------------------	-----------------------	-----------------------

Oblikovanje in vodenje projektov

<input type="radio"/>	<input type="radio"/>	<input type="radio"/>	<input type="radio"/>	<input type="radio"/>	<input type="radio"/>		<input type="radio"/>	<input type="radio"/>	<input type="radio"/>	<input type="radio"/>	<input type="radio"/>
-----------------------	-----------------------	-----------------------	-----------------------	-----------------------	-----------------------	--	-----------------------	-----------------------	-----------------------	-----------------------	-----------------------

Iznajdljivost pri delu in na poti do cilja

<input type="radio"/>	<input type="radio"/>	<input type="radio"/>	<input type="radio"/>	<input type="radio"/>	<input type="radio"/>		<input type="radio"/>	<input type="radio"/>	<input type="radio"/>	<input type="radio"/>	<input type="radio"/>
-----------------------	-----------------------	-----------------------	-----------------------	-----------------------	-----------------------	--	-----------------------	-----------------------	-----------------------	-----------------------	-----------------------

Zavezanost k etičnemu delovanju in družbeno odgovornemu ravnanju

<input type="radio"/>	<input type="radio"/>	<input type="radio"/>	<input type="radio"/>	<input type="radio"/>	<input type="radio"/>		<input type="radio"/>	<input type="radio"/>	<input type="radio"/>	<input type="radio"/>	<input type="radio"/>
-----------------------	-----------------------	-----------------------	-----------------------	-----------------------	-----------------------	--	-----------------------	-----------------------	-----------------------	-----------------------	-----------------------

Skrb za kakovost

<input type="radio"/>	<input type="radio"/>	<input type="radio"/>	<input type="radio"/>	<input type="radio"/>	<input type="radio"/>		<input type="radio"/>	<input type="radio"/>	<input type="radio"/>	<input type="radio"/>	<input type="radio"/>
-----------------------	-----------------------	-----------------------	-----------------------	-----------------------	-----------------------	--	-----------------------	-----------------------	-----------------------	-----------------------	-----------------------

Želja po napredku in osebni rasti

|

Razumevanje potreb drugih in strpnost

|

Sprejemanje konstruktivnih kritik

|

Ali se vam zdi pomembna za opravljanje dela še katera druga veščina, zmožnost ali kompetenca? Vpišite in ocenite:

|
